



Bu proje Avrupa Birliđi ve Trkiye Cumhuriyeti tarafından finanse edilmektedir
This project is co-founded by the European Union and the Republic of Turkey

“TURİZM SEKTÖR ÇALIŞANLARI
GELECEĐE GVENLE BAKIYOR PROJESİ”

TURİZM SEKTÖR BAĐLAMINDA KAYIT DIŐI İSTİHDAM VE DAHA GENELDE BLGESEL İSTİHDAM DEĐERLENDİRME RAPORU



İNSAN KAYNAKLARININ
GELİŐTİRİLMESİ
PROGRAM OTORİTESİ





Bu proje Avrupa Birliđi ve Türkiye Cumhuriyeti tarafından finanse edilmektedir
This project is co-funded by the European Union and the Republic of Turkey

“Turizm Sektörü Çalışanları Geleceđe Güvenle Bakıyor Projesi”

Hazırlayan: İPORA Araştırma Eğitim Danışmanlık Tic. Ltd. Şti.
Ekonomistler Demeđi Araştırma Ekibi
Muhammad Moiz Araştırma Uzmanı
Mücahid Çakıcı Araştırma Asistanı
Canberk Türkeç Araştırma Asistanı
Berna Dinç Araştırma Asistanı
Zeynep Biyk Araştırma Asistanı
Burak Bostan Araştırma Asistanı

Basım Yeri / Tarih: İstanbul, 2017

EKONOMİSTLER DERNEđİ

İstanbul Genel Merkez Adres: Fulya Mahallesi, Hukukçular Sitesi D:28, 34394 Şişli/İstanbul
W: www.ekonomistler.org.tr

Kuşadası Proje Ofisi Adres: Efes Kongre Merkezi Bayraklıdere Mah. Kuştur Cad. No: 32 Kuşadası / Aydın
W: www.turizmkido.org
M: info@turizmkido.org

Bu rapor Avrupa Birliđi ve Türkiye Cumhuriyeti'nin mali katkısıyla hazırlanmıştır. Bu raporun içeriđinden yalnızca Ekonomistler Demeđi sorumludur ve bu içerik hiçbir şekilde Avrupa Birliđi ve Türkiye Cumhuriyeti'nin görüş ve tutumunu yansıtmamaktadır.



İNSAN KAYNAKLARININ
GELİŞTİRİLMESİ
PROGRAM OTORİTESİ



SGK
SOSYAL GÜVENLİK KURUMU



ÇSGB
T.C. ÇALIŞMA VE
SOSYAL GÜVENLİK
BAKANLIđI



TÜRSAB
TÜRKİYE SEYAHAT AÇENTALARI BİRLİđİ
ASSOCIATION OF TURKISH TRAVEL AGENCIES



EKONOMİSTLER
P L A T F O R M U



NİSANTASI
ÜNİVERSİTESİ

ÖNSÖZ

TURİZM SEKTÖRÜ BAĞLAMINDA KAYIT DIŞI İSTİHDAM VE DAHA GENELDE BÖLGESEL İSTİHDAM DEĞERLENDİRME RAPORU

Ekonomistler Derneği, 2000 yılından bu yana Türkiye’de ekonomi politikaları alanında referans bir kurum olma vizyonu ve Türkiye ekonomisinin güçlü ve güvenilir bir yapıda gelişimini sürdürebilmesine katkı sunma misyonu ile çalışmalarını sürdürmektedir. Bu misyon ve vizyon doğrultusunda kurumumuz çeşitli alanlarda araştırmalar yapmakta, etkinlikler düzenlemekte ve yerel, ulusal ve uluslararası ortaklarıyla projeler hayata geçirmektedir.

Bu kitapçığın elinize ulaşmasının temel nedeni olan “Turizm Sektörü Çalışanları Geleceğe Güvenle Bakıyor” başlıklı projemiz de Türkiye’nin en önemli sorunlarından biri olan işsizlik sorununun önemli bir alt başlığına dokunuyor. Avrupa Birliği ve T.C. Çalışma ve Sosyal Güvenlik Bakanlığı desteği ile Türkiye Seyahat Acentaları Birliği ve T.C. Nişantaşı Üniversitesi ortaklığı ile hayata geçirdiğimiz bu proje, turizm sektöründe kayıtlı istihdamın artırılmasına yönelik çeşitli gerçekleştirdiğimiz bir dizi faaliyet ile birlikte 2017 yılı Haziran ayı sonunda tamamlanmış olacak.

Proje kapsamında kurduğumuz Kayıtlı İstihdam Destek Ofisi (KİDO) ve bu ofis tarafından gerçekleştirilen etkinlikler ve destek faaliyetleri ile sosyal ortakların birlikte çalışabilmesine yönelik bir zemin oluşturulmaya çalışılırken, öte yandan saha araştırmaları kapsamında hazırladığımız “Akreditasyon Sistemi” ile ülkemizdeki

sorunların sadece cezalarla değil, daha yenilikçi yöntemler ile ilgili paydaşların teşviki sayesinde de mümkün olabileceğini göstermeye çalıştık.

Türkiye’de turizmin zor bir süreçten geçtiği bir dönemde başladığımız proje kapsamında birçok güçlük ile de karşılaştığımızı ifade etmek gerekir. Bölgedeki işletmelerin ve çalışanların bir nevi “can derdine” düştüğü bu dönemde Kuşadası Belediyesi ve Belediye Başkanı Sn. Özer Kayalı’nın desteği her zaman bizim için çok önemli bir motivasyon kaynağı oldu. Öte yandan proje ekibimizde yer alan Mustafa Berker, Fırat Polat, Filiz Ayseli, Cansu Ok ve Gamze Akın ise bu zorlu dönemde büyük efor sarf ederek bir çok zorluğu kolay hale getirdiler. Hepsine bu çalışma vesilesi ile bir kez daha teşekkür etmek isterim. Projenin hayata geçmesini sağlayan başta Avrupa Birliği, T.C. Çalışma ve Sosyal Güvenlik Bakanlığı ve proje ortağı kurumlarımızın temsilcilerine ve çalışanlarına böylesi bir yenilikçi çalışmaya vesile oldukları için teşekkürlerimizi sunmak istiyorum.

Son olarak bu proje ile başlayan ve bundan sonra da aynı şevkle sürdüreceğimiz çalışmalarla ülkemizin bu yapısal sorununun çözümüne katkı sunmaya devam etmekten büyük mutluluk duyacağımızı ifade etmek isterim.

Saygılarımla,

Dr. Oğuz Demir
Yönetim Kurulu Başkanı
Ekonomistler Derneği

PROJE GENEL TANITIM

İnsan Kaynaklarının Geliştirilmesi Operasyonel Programı (İKG_OP) kapsamında 'Kayıtlı İstihdamın Teşviki II Mali Destek Programı'nın temel amacı; Türkiye'de kayıtlı istihdamın teşvik edilmesine ve kayıt dışı istihdamın azaltılmasına katkı sağlamaktır. Ekonomistler Derneđi'nin bu amaç doğrultusunda geliştirdiđi, TÜRSAB ve Nişantaşı Üniversitesi iş birliđindeki "Turizm Sektörü Çalışanları Geleceđe Güvenle Bakıyor" Projesi, program tarafından desteklenmeye hak kazanmış olup 1 Temmuz 2016 tarihinde başlamıştır ve 12 ay sürecektir.

Projenin Amacı ve Beklenen Sonuçlar:

Genel Amaç:

Türkiye'de kayıtlı istihdamın artmasına katkı sağlamak, Kuşadası başta olmak üzere Türkiye'de turizm bölgelerinde kayıtlı istihdamın artırılmasına ilişkin model uygulamalar geliştirmektir.

Özel Amaçlar:

- Turizm sektöründe kayıt dışı istihdamın nedenlerinin tespit edilmesi,
- Kayıtlı istihdamın artırılması için turizm sektöründe paydaşların katılımıyla kamuoyu oluşturulması,
- Sektörde işverenlere yönelik kayıtlı istihdam destek ve teşviklerine ilişkin detaylı bilgilendirme yapılmasıdır.

Beklenen Sonuçlar

- Seyahat acentalarının oteller hakkında daha

fazla bilgiye sahip olması sağlanarak, seyahat acentalarının müşterilerine sunmuş olduđu hizmetlerin kalitesini yükseltmek

- Turizm sektöründe yer alan bölgedeki işletmelere, kayıtlı istihdama yönelmelerine ilişkin kamusal devlet ve teşviklerden bahsedilerek, akreditasyon sistemi hakkında bilgi vermek ve sektörün konuya ilişkin bilgi düzeyi arttırmak,
- İşçilerin ve işverenlerin başvuruda bulunabilecekleri, hukuki danışmanlık alabilecekleri bir Destek Ofisi kurmak ve bu ofis bünyesinde bölgedeki gelişmelerin düzenli olarak takip edilerek ilgili kamu kurumlarına bildirmek ve seyahat acentaları için hazırlanacak akreditasyon çalışmalarına veri olarak sunmaktır.

Proje Faaliyetleri

- 1.Kayıtlı İstihdam Destek Ofisi (KİDO) Kurulması ve Destek Hizmetleri
- 2.Kayıtlı İstihdam Destek Ofisi Tanıtım Kampanyası
- 3.Sektörel – Bölgesel Analizler ve Vaka Çalışmaları
- 4.Seyahat Acentaları Bilgilendirme Seminerleri
- 5.Turizm İşletmeleri Bilgilendirme Seminerleri
- 6.İş birliđi Toplantıları
- 7.Turizm Sektörü ve Kayıtlı İstihdam Konferansı

Proje Ortakları

- Türkiye Seyahat Acentaları Birliđi
- Nişantaşı Üniversitesi

İÇİNDEKİLER

ÖNSÖZ	4
PROJE GENEL TANITIM	6
RAPOR ÖZETİ	10
ŐEKİLLER VE TABLOLAR	12
KISALTMALAR	12
GİRİŐ	14
BÖLÜM 1 - TÜRKİYE İŐGÜCÜ PİYASASI	16
1.1.Türkiye'de Kayıt DıŐı İstihdam	
BÖLÜM 2 - TR32 BÖLGESİ (AYDIN, DENİZLİ, MUĐLA) İŐGÜCÜ PİYASASI	22
2.1. TR32 Bölgesi ve Kayıt DıŐı İstihdam	
2.2. ÇalıŐan Memnuniyeti AraŐtırması Sonuçları	
BÖLÜM 3 - TURİZM SEKTÖRÜNÜN TÜRKİYE'DEKİ ÖNEMİ	28
3.1. Turizm Sektörünün Türkiye Ekonomisi ve İŐgücü Piyasasına Katkısı	
3.2. Turizm Sektörünün Bölge Ekonomisi İçin Önemi	
3.3. Turizm Sektörü ve Kayıt DıŐı İstihdam	
SONUÇ	38
KAYNAKÇA	40

RAPOR ÖZETİ

İőgücü piyasası ülkelerin ekonomilerinde temel deėişkenlerden biri olarak yer almaktadır. İőgücüne katılım oranı, istihdam oranı, iőgücü niteliėi, iőgücü yaő ortalaması gibi baőlıklar altında ekonomiye olan katkısı belirlenen iőgücü piyasası, her ülkede olduėu gibi Türkiye’de de deėişiklikler göstermektedir. Özellikle işsizlik oranının çift hanelere ulaşması sonrasında istihdam da yaşanan sıkıntılar, Türkiye’nin öncelikleri arasında yer almaya başlamıştır. Genel olarak Türk iőgücü piyasasında istihdama katılım oranı düşük, istihdam oranı düşük ve işsizlik oranı yüksektir. İőgücü kalitesine bakıldığında ise genç nüfusun yoğunlukta olduėu, buna rağmen yeterli niteliklere sahip olmadığı görülmektedir.

Türkiye iőgücü piyasasında istihdamın temel sürükleyicileri incelendiğinde ise turizm sektörü ön plana çıkmaktadır. Sektörün doğrudan ve dolaylı olarak istihdam yaratması iőgücü piyasasını diėer sektörlerden daha fazla etkilemektedir. Turizm sektörünün bölgesel katkıları dikkate alındığında

ise turizm çeşitliliğinden kaynaklı olarak neredeyse bütün bölgelere katkı sağladığı görülmektedir. Bu bölgeler içerisinde özellikle de TR32 bölgesi, yaz ve kültür turizmi başta olmak üzere çeşitli ana ve alt turizm sektörlerini barındırıyor olması nedeniyle bölge istihdamına diėer bölgelere kıyasla ekstra bir katkı sağlamaktadır. Çünkü genel iş yapısı ve bölgenin yaz turizmi etrafında şekillenmesi diėer sektörlerin turizmden doğrudan veya dolaylı olarak etkilendiğini göstermektedir.

Turizm, ülke istihdamını pozitif yönde etkilemesinin yanı sıra sektörün yapısından kaynaklı olarak iőgücünü olumsuz da etkilemektedir. Sektörün genel olarak dönemsel işçi çalıştırıyor olması, turizmde kayıt dışı çalışma oranlarında artışa sebep olabilmektedir. Turizmdeki kayıt dışı istihdam sorunu dönemsellikten kaynaklı olarak, denetimlerin kolay yapılamamasına neden olmakta ve kayıt dışı istihdama yönelenlerin tespit edilmesini zorlaştırmaktadır.

**KISALTMALAR
ŞEKİL ve TABLO
LİSTESİ**

TABLO LİSTESİ

- Tablo 1: Türkiye Kayıt DıŐı İstihdam Oranı
Tablo 2: İktisadi Faaliyet Kollarına Göre Türkiye’de Kayıt DıŐı İstihdam
Tablo 3: Sosyal Güvenlik Kurumuna Kayıtlı İşyerlerinin Çalışan Sayısı Bazında Büyüklükleri
Tablo 4: İller Bazında İşgücüne Katılım Oranı
Tablo 5: İller Bazında İstihdam Oranı
Tablo 6: İller Bazında İşsizlik Oranı
Tablo 7: Bölgelere Göre Yıllık Kayıt DıŐı İstihdam Oranları
Tablo 8: Türkiye’nin 2003-2016 Yılları Arasındaki Turizm Gelirleri, Ziyaretçi Sayısı ve KiŐi BaŐı Ortalama Turist Harcaması
Tablo 9: Turizm Gelirlerinin GSMH İçerisindeki Payı
Tablo 10: DıŐ Ticaret AçıĐı, Turizm Gelirleri ve Turizm Gelirlerinin DıŐ Ticaret AçıĐına Oranı
Tablo 11: TR32 Tesislere Gelen Turist Sayısı
Tablo 12: Türkiye’ye Gelen Kruvaziyer Gemi Sayısı
Tablo 13: Dünyada Turizm Sektöründe Çalışan KiŐi Sayısı
Tablo 14: Türkiye’de Turizm Sektörünün İstihdama Katkısı
Tablo 15: Turizm Sektörünün Doğrudan ve Dolaylı EtkilediĐi Sektörlerde Kayıt DıŐı İstihdam

ŐEKİL LİSTESİ

- Őekil 1. YaŐ Gruplarına Göre Türkiye’de İşgücüne Katılım Oranı
Őekil 2. Eğitim Durumlarına Göre Türkiye’de İşgücüne Katılım Oranı
Őekil 3. YaŐ Gruplarına Göre Türkiye’de İstihdam Oranı
Őekil 4. YaŐ Gruplarına Göre İşsizlik Oranı
Őekil 5. Eğitim Durumlarına Göre İşsizlik Oranı

KISALTMALAR

- DTA: DıŐ Ticaret AçıĐı
GEKA: Güney Ege Kalkınma Ajansı
GSMH: Gayrisafi Milli Hasıla
ILO: Uluslararası Çalışma Örgütü
IMF: Uluslararası Para Fonu
İKG_OP: İnsan Kaynaklarının Geliştirilmesi Operasyonel Programı
KİDO: Kayıtlı İstihdam Destek Ofisi
KOBİ: Küçük ve Ortak Büyüklükteki İşletmeler
SGK: Sosyal Güvenlik Kurumu
TÜİK: Türkiye İstatistik Kurumu
TÜRSAB: Türkiye Seyahat Acentaları BirliĐi
UNWTO: Dünya Turizm Örgütü
WTO: Dünya Ticaret Örgütü
WTTC: Dünya Seyahat ve Turizm Konseyi

GİRİŞ

Dünyamız çok hızlı bir değişim sürecini yaşamakta ve bu değişim sürecinin etkileri hayatın tüm noktalarında daha belirgin hissedilmektedir. Gündelik hayat, teknoloji, siyaset, kültür ve hatta gelenekler özellikle son 20 yıllık süreç içerisinde çok ciddi evrimler geçirmiştir. Hiç şüphesiz ki dünyanın yaşadığı bu değişimin en büyük gerekçelerinden biri ekonomik değişim olurken aynı zaman da bu değişimlerden en çok etkilenen alan da yine ekonomi olmuştur.

Ekonominin günlük hayat içerisindeki rolü ve önemi hem bireyler hem de devletler bazında günden güne daha da artmaktadır. Küreselleşen dünya içerisinde sınırların ortadan kalkmasıyla birlikte ekonomi, devletlerin gelişmişlik seviyeleri içerisinde en önemli paya sahip etkenlerden biri olarak ön plana çıkmaktadır.

Ekonomi içerisinde büyük paya sahip olan turizm ise II. Dünya savaşıdan sonra hızla gelişmiş, daha geniş kitlelere yayılmış ve dünyanın en ücra köşelerini dahi etkileyen bir faaliyet haline gelmiştir. Özellikle teknolojinin her anlamda gelişmesi ve günlük hayatın hemen hemen bütün ihtiyaçlarına cevap veriyor olması da turizmin gelişmesindeki en önemli etkenlerden biridir. Sektörün büyüme hızı 2000'li yılların başına kadar daha dengeli bir artış gösterirken; teknolojik gelişim, küreselleşme, bilgiye daha hızlı erişim, hizmetlere daha hızlı ulaşımın mümkün olmasıyla birlikte sektör büyüme hızını 2 katına çıkarmıştır. Dünyada turizm sektörü son 10 yıl içerisinde her yıl yüzde 6'lık bir büyüme rakamına ulaşmıştır. Küresel büyümenin yüzde 3 ile 4 aralığında olduğu göz önünde bulundurulduğunda, turizm rakamlarında yaşanan artışın dünyanın geleceğindeki ekonomik trendleri nasıl etkileyeceği çok açık bir şekilde görülmektedir.

2000'li yılların başlangıcından itibaren Türkiye'de yaşanan ekonomik ve sosyal değişimi en fazla etkileyen sektörlerden biri turizm sektörüdür. Turizm sektörü son 15 yıllık süreç içerisinde yukarı yönlü gerçekleştirdiği hareketle Türkiye ekonomisinin büyümesine çok ciddi katkılar sağlamıştır.

Cumhuriyetin ilk yıllarında 5000 dolayında yabancı misafir ağırlayan ülkemiz, 2015 ve 2016 yıllarında 40 milyonun üzerinde yabancı turisti ağırlamıştır. Turizmde son 15 yıl içerisinde yaşanan büyüme trendlerinin, ekonomik büyüme üzerinde muazzam bir etkisinin olduğu görülmektedir. Özellikle Türkiye ekonomisinin son 15 yıl içerisinde yapmış olduğu atılımla turizm rakamları arasında doğrudan bir korelasyon olduğu görülmektedir.

Türkiye Cumhuriyeti tarihinin en ağır krizini yaşadığı 2001 yılında bile turizm sektörünün ekonomiyeye olan katkısı 10 milyar dolar düzeyindeyken, ekonomik gelişmeyle birlikte GSMH'nin 800 milyar dolara ulaştığı yıllarda, turizm gelirleri 40 milyar dolar bandına yaklaşmıştır. Türkiye'de turizmin ve turizm sektörünün gelişmesinde; küreselleşmenin hızlanması, Avrupa Birliği ve bölge ülkeleriyle olan iyi ikili ilişkiler, bölge ülkelerinin ekonomik olarak gelişmesi, teknolojik gelişim, hizmet kalitesinin yükselmesi gibi birçok dışsal ve içsel neden etkili olmuştur.

Cumhuriyetin 100. Yılı olan 2023 yılına gelindiğinde, dünyada turizm sektörünün şu anki ekonomik büyüklüğünün yaklaşık olarak iki katına ulaşması, doğrudan ve dolaylı olarak 13 trilyon dolarlık bir pasta yaratması bekleniyor. Türkiye, turizm sektöründe son 15 yıl içerisinde yaşanan olumlu gelişmelerle birlikte dünyada en çok yabancı misafiri ağırlayan 6. Ülke olma başarısını göstermiş olmasına rağmen, dünya sıralamasında turizmden en çok gelir sağlayan ilk 10 ülke arasına henüz girememiştir. Cumhuriyetin 100. yılında Türkiye, dünya genelinde büyüyecek olan turizm pastasından en büyük paylardan birini almak için gerekli hazırlıkları yapmalı ve ihtiyaç duyulması halinde turizm stratejilerini hem ulusal hem de bölgesel olarak yeniden gözden geçirmelidir. Dünyadaki yeni turizm trendleri ve yeni pazarların, sahip olduğumuz doğal, kültürel, tarihi ve turistik değerlerle eşleştirilmesi ve yapılan çalışmaların bu doğrultuda ilerlemesiyle birlikte, Türkiye dünya turizmden hak ettiği payı alacaktır.

TÜRKİYE'DE İŞ GÜCÜ PİYASASI

1. TÜRKİYE'DE İŞGÜCÜ PİYASASI

İşgücü piyasasına periyodik olarak yeni katılımlar olduğu dünyada ve Türkiye'de son yıllarda öne çıkan problemlerin en başında işgücü piyasasındaki talebin arzı karşılayamayacak seviyede olması yani, işsizlik problemi gelmektedir. İşsizlik oranındaki yukarı yönlü hareket ülkelerin makroekonomik sorunları arasında yer almakta olup, işsizlik oranını azaltmaya yönelik faaliyetler ise ekonomi politikaları arasında önemli bir yer tutmaktadır. İşgücü piyasasının ekonomi alanındaki önemi dışında sosyal, toplumsal ve psikolojik yönleri de dikkate alındığında, tam istihdam sağlanmasına yönelik politikaların önemi daha iyi anlaşılmaktadır.

İşgücü piyasasına katılımların dışında küreselleşme kaynaklı olarak insanların daha iyi yaşam ve çalışma koşullarına sahip olmak istemesi de işgücü piyasasına etki etmektedir. Küreselleşme süreci; yeni ekonomi politikalarının ortaya çıkması, özelleştirmelerin daha sık gündeme gelmesi, sendikaların eski gücüne sahip olmayışı ve etkilerinin gün geçtikçe daha az hissedilmesi gibi ekonomik ve toplumsal alanda değişikliklere sebep olmaktadır. Bundan kaynaklı olarak bütün ülkelerde olduğu gibi Türkiye de üretim ve teknoloji alanında yaşanan gelişmelere adapte olmaya çalışırken gün geçtikçe artan işgücü arzına istihdam olanakları yaratmaya çalışmaktadır.

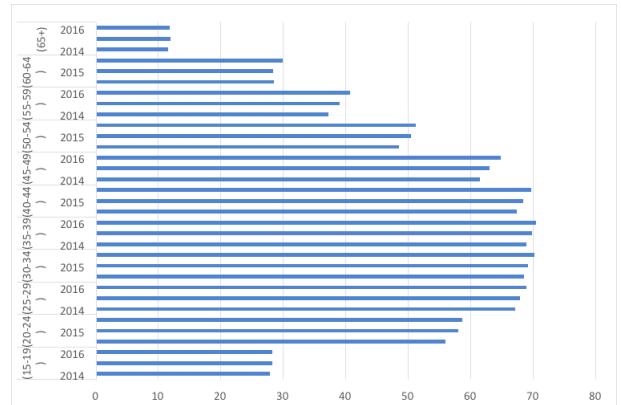
Türkiye'de işgücüne katılım oranının son yıllardaki değişimi gözlemlendiğinde katılım oranının bir hayli düşük kaldığı görülmektedir. İşgücü piyasasına katılımında bir artış gözlemlense de TÜİK'in açıkladığı 2016 rakamlarına göre bu oran yüzde 52 oranını geçememiştir. Bu oran yine TÜİK'in açıkladığı 1980 yılı işgücü katılım oranı (%62,9) rakamları ile kıyaslandığında, günümüz katılımının bir hayli düşük olduğu tespiti yapılabilmektedir. Bu duruma sebep olan en belirgin faktörlerin başında tarım sektörünün ekonomideki ağırlığını kaybetmesi gelmektedir. Tarımsal arazilerin/arzın azalması sonucunda ortaya çıkan vasıfsız işgücü alternatif sektörlerde de istihdama katılamamıştır. Bunun dışında kadınların işgücüne katılım oranının düşüklüğü, işgücüne katılma oranını azaltmıştır. Cinsiyete göre işgücüne katılım oranları (TÜİK) incelendiğinde, yüzde 72 oranında erkek katılımı görülürken, kadınlarda bu oran yüzde 32,5 ile sınırlı kalmaktadır. Kadınların işgücüne katılımlarını engelleyen başlıca nedenler ise- her ne kadar kırılma yaşamış olsa da- Türk toplumunun geleneksel bakış açısı ve kadınların çocuk, yaşlı gibi bakıma muhtaç yaş grupları ile ilgilenmeleridir. Kadınların işgücüne katılımları yıllar itibarıyla artış göstermiş olsa da bu oranın aşağılarda kalmasının ve artış hızının yavaşlığının nedenleri olarak yine yukarıdaki etkenler gösterilebilir. Tarım alanlarında ve aile işletmelerinde

ağırlıklı olarak çalışan kadınların çok olması ve köyden kente göç eden kadın nüfusunun büyük şehirlerde talep edilen kalifiye işgücünü karşılayamıyor olması da başlıca nedenler arasındadır.

Türkiye'de işgücüne dahil olmayan nüfustaki yüksekliğin nedenleri aşağıda sıralanmaktadır. Bunlardan bir kısmı;

- İş bulma ümidi kalmayan fertlerin iş aramadan vazgeçerek işgücüne dahil olmaması,
- Ücretlerdeki düşüklük nedeniyle işgücü piyasası dışında kalmayı, ev işleri ve çocuk bakımı suretiyle aile bütçesine daha fazla katkıda bulunacağına inanması,
- Kreş, çocuk bakımı gibi hizmetlerin kentsel alanlarda pahalı olması,
- Kayıt dışı istihdamın yaygın olması nedeniyle, özellikle kadınların çalışması durumunda bile sosyal güvenlik şemsiyesi altına girememesinin yarattığı isteksizlik,
- Köyden kente göçlerin kadınları işgücünden uzaklaştırması,
- Ortalama eğitim süresinin uzaması ve işgücünün eğitim seviyesinin düşüklüğü gibi nedenlerdir

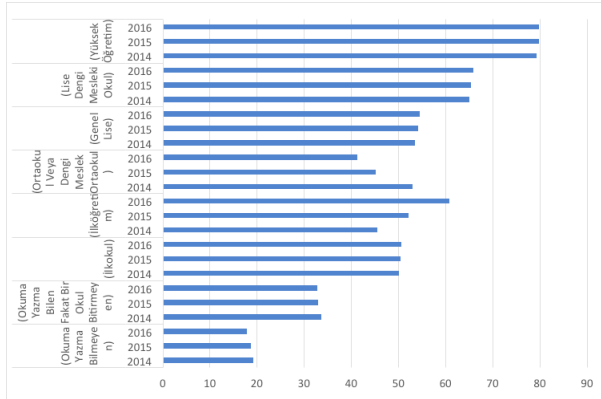
Şekil 1. Yaş Gruplarına Göre Türkiye'de İşgücüne Katılım Oranı



(Kaynak: TÜİK, 2016)

Türkiye işgücü piyasasına katılım yaş gruplarına göre sıralandığında yoğunluğun genç nüfusta toplandığı görülmektedir. Özellikle 2016 yılı itibarıyla 35-39 yaş grubunun yüzde 70,4, 30-34 yaş grubunun yüzde 70,2 ve 25-29 yaş grubunun yüzde 68,8 oranında olması Türkiye işgücü piyasasının genç nüfus odaklı olduğunu göstermektedir. Yıllar itibarıyla artış dikkate alındığında ise yukarı yönlü bir katılım oranının olduğu ve her geçen yıl işgücü piyasasına dahil olan grubun içinde özellikle genç nüfusun yer aldığı gözlemlenmektedir. Bu durum 20-24 ve 25-29 yaş aralığında görülen, her yıl yaklaşık yüzde 1 oranındaki artış ile kolaylıkla kanıtlanabilmektedir.

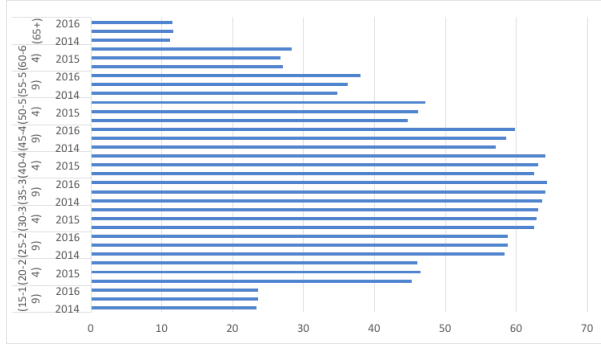
Şekil 2. Eğitim Durumlarına Göre Türkiye’de İşgücüne Katılım Oranı



(Kaynak: TÜİK, 2016)

İşgücünün eğitim seviyesine göre dağılımı incelendiğinde ise kalifiye ve görece daha az kalifiye olan işgücünün istihdama katıldığı görülmektedir. Ancak “Yüksek Öğretim” mezunu işgücünün yüzde 80’e yakın olması, Türkiye işgücü piyasasında kalifiye personel arzının yüksek olduğunu göstermektedir. Eğitim grupları kendi içerisinde yıllara göre kıyaslandığında ise “İlköğretim” grubunda dikkat çekici bir artış yaşanmış, 2015 yılında 52,1 oranındaki katılım 2016 sonu itibariyle yüzde 60,8’e çıkmıştır. Bunun dışında ise diğer gruplarda nitelikli personele doğru geçiş yaşanarak azalmalar meydana gelmiştir.

Şekil 3. Yaş Gruplarına Göre Türkiye’de İstihdam Oranı

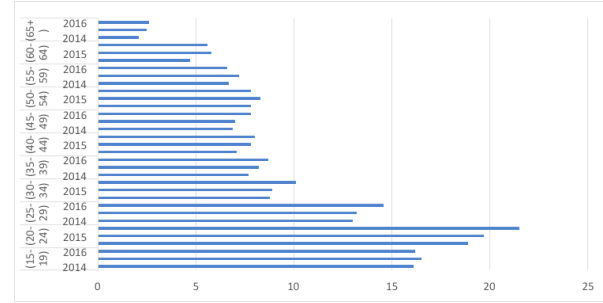


(Kaynak: TÜİK, 2016)

Türkiye’de istihdama katılım oranının düşük olmasının yanı sıra, istihdam oranı da yüksek değildir. Genel çerçeve incelendiğinde periyodik olarak yukarı yönlü bir artış olmasına rağmen, 2016 yılına gelindiğinde istihdam oranı yüzde 46,3 seviyesinde yer almıştır. Bu oran Avrupa Birliği, ABD ve Japonya gibi büyük ekonomilerde yüzde 70 seviyesindedir (EUROSTAT, 2016). İstihdam oranı yaş oranlarına göre incelendiğinde genç ve orta

yaş olarak adlandırılan 25-49 yaş aralığında yüzde 60’ı aşkın istihdam sağlanmaktadır. Genç nüfusun fazla olmasından kaynaklı olarak istihdam oranında genç ve orta yaş gruplarının ağırlıkta olması, Türkiye ekonomisi için normal bir sonuç, diğer ekonomiler ile kıyaslandığında ise Türkiye ekonomisi için oldukça avantajlı bir durum olarak yorumlanabilir.

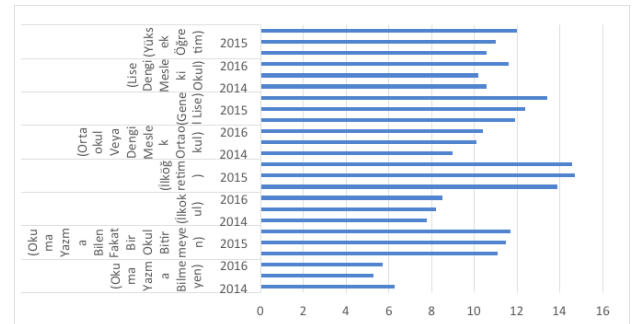
Şekil 4. Yaş Gruplarına Göre İşsizlik Oranı



(Kaynak: TÜİK, 2016)

Türkiye’de işsizlik oranı 2015 itibariyle çift haneli rakamlara ulaşmış ve yüzde 10,3 oranında gerçekleşmiştir. Geçen yılsonu itibariyle ise bu oranda yeniden bir artış yaşanmış ve işsizlik oranı yüzde 10,9 seviyesine kadar çıkmıştır. İşsizlik oranındaki değişimler yaş gruplarına göre incelendiğinde 20-24 yaş aralığında diğer yaş gruplarına kıyasla oldukça yüksek bir işsizlik oranı bulunmakta olup her geçen yıl bu oranda artış meydana gelmektedir. Bu yaş aralığının işsizlik oranı, 2014 yılında yüzde 18,9 iken 2015 yılında yüzde 19,7, 2016 yılında ise yüzde 21,5 oranına yükselmiştir. Tüm bu artışlar, istihdam alanında özellikle gençlere yönelik adımların atılmasının gerekliliğini göstermektedir.

Şekil 5. Eğitim Durumlarına Göre İşsizlik Oranı



(Kaynak: TÜİK, 2016)

Eğitim gruplarına göre işsizlik oranında yaşanan değişiklik dikkate alındığında, “yükseköğretim” mezunu grubun yüzde 12’lik işsizlik oranı ile bu istihdam piyasasını en çok etkileyen grup olduğu görülmektedir. Üniversite sayısının çokluğundan

kaynaklı olarak rakamlar abartılı olsa da neredeyse bütün gençlerin yükseköğrenime kaydoluyor olması, istihdama katılımlarda üniversite mezunu olan gençlerin oranını arttırmaktadır. Ancak yükseköğretim mezunu gençlerin -kalifiye olarak adlandırılmalarına rağmen- işverenler tarafından donanımlı bulunmaması, üniversite ve üstü mezunların ve özellikle genç mezunların iş bulmalarını zorlaştırmaktadır.

Tüm bunların dışında Türkiye iş piyasasını etkileyecek olan diğer bir konu ise Suriyelilerin Türkiye’de yer alma sürelerinin gün geçtikçe uzamasıdır. Resmi olarak herhangi bir vatandaşlık statüsüne sahip olmamaları durumu ve bundan dolayı kayıt dışı istihdama yönelmeleri göz ardı edilmemelidir. Ayrıca vatandaşlık verilmesi durumunda ise Türk halkına kıyasla vasıfsız bir işgücünü yaratmaları, Türkiye’nin işsizlik oranının daha da artmasına sebep olacaktır. Mevcut durum incelendiğinde Türkiye’nin istihdam alanında yapısal sorunları bulunuyorken Suriyelilerin ekonomik alanda nasıl değerlendirileceği sorusu da çözümlenmesi gereken problemler arasında yer almaktadır.

1.1 Türkiye’de Kayıt Dışı İstihdam

Kayıt dışı istihdam kavramı ilk defa 1970 yılında ILO’nun düzenlediği Dünya İstihdam Programı (World Employment Program) kapsamındaki Kenya Raporunda “enformel sektör” olarak kullanılmıştır. Raporunda formel (kayıtlı) sektör tarafından karşılanamayan açık işsizliğin enformel (kayıt dışı) sektör tarafından emildiği saptaması yapılmıştır.

Türkiye’de ise ekonomide yaşanan yapısal sorunlardan dolayı geçmişte gündeme gelmemiş, ancak 2002 yılından sonra önem kazanmaya başlamıştır. Bu tarihten itibaren kayıt dışı istihdam Türkiye ekonomisindeki gelişmelere bağlı olarak azalma göstermiştir. Kayıt dışı istihdam kavramı dünyada olduğu gibi Türkiye’de de çeşitli ölçme metotları baz alınarak tahmin edilebilmektedir. Türkiye’de kullanılan “Doğrudan Ölçme Yöntemi”, kayıt dışı istihdamı yapılan anketler sonucunda hesaplamayı amaçlamaktadır. Türkiye’de bu hesaplama TÜİK tarafından yapılmaktadır.

Tablo 1: Türkiye Kayıt Dışı İstihdam

KAYIT DIŞI İSTİHDAM ORANLARI						
Yıllar	Tarım	Tarım Dışı	Sanayi	Hizmet	İnşaat	Genel
2012	83,61	24,51	27,89	22,73	-	39,02
2013	83,28	22,4	25,23	20,9	-	36,75
2014	82,27	22,32	20,26	21,09	36,61	34,97
2015	81,16	21,23	19,13	20,05	35,58	33,57
2016	82,09	21,72	20,2	20,35	35,76	33,49

Kaynak: SGK, 2016

Türkiye’de kayıt dışı istihdam oranı 2002 yılında yüzde 52,14 oranında gerçekleşmiştir.

O dönemde yaşanan kriz ve yapısal sorunlar dikkate alındığında yüksek kayıt dışı istihdam oranı ülke ekonomisinde olumsuz etkiler yaratmıştır. Yıllık periyotlarla kayıt dışı istihdam oranı incelendiğinde ise kayıt dışı istihdam oranı yüzde 33,49 seviyesine kadar gerilemiştir. Sektörlere göre değerlendirildiğinde ise mevsimsel ve yevmiyeli işçilikten kaynaklı olarak tarım sektörünün yüzde 80’in üzeri kayıt dışı istihdam oranına sahip olduğu görülmektedir. İstihdamda kayıt dışılığın en çok olduğu ikinci sektör ise inşaat sektörüdür. Tarım sektöründe olduğu gibi 1 veya 2 yıl gibi kısa dönemli ve yevmiye usulü çalışılıyor olması, inşaat sektöründeki kayıt dışı istihdamın neden yüksek olduğunu göstermektedir. Bu noktada kayıt dışı istihdam oranı inşaat sektörü için bir önceki seneye kıyasla 2016 senesinde artış göstererek yüzde 35,76 seviyesine yükselmiştir.

Tablo 2: İktisadi Faaliyet Kollarına Göre Türkiye’de Kayıt Dışı İstihdam

İktisadi Faaliyet Kodu (18’li Grup)	2012	2013	2014	2015	2016
Eğitim hizmetleri	3,59	2,65	3,48	3,19	3,61
Kamu yönetimi ve savunma	4,66	4,65	4,12	3,96	3,92
Finans ve sigorta faaliyetleri	4,55	3,13	3,32	4,08	3,32
Madencilik ve taş ocakçılığı	12,39	6,67	6,72	5,93	4,03
Mesleki, bilimsel ve teknik faaliyetler	15,19	11,57	11,11	9,87	9,22
Bilgi ve iletişim	13,45	11,42	13,22	13,15	12,5
İdari ve destek hizmet faaliyetleri	16,77	15,29	15,25	14,56	13,17
İmalat Sanayi	21,47	19,84	20,15	18,85	19,9
Gayrimenkul faaliyetleri	29,35	25,81	26,34	20,85	23,87
Konaklama ve yiyecek hizmeti faal.	34,91	31,27	24,82	24,55	31,61
Toptan ve perakende ticaret	30,27	27,91	26,55	25,89	27,09
İnsan sağlığı ve sosyal hizmet faal.	15,84	19,46	24,72	27,21	28,67
Ulaştırma ve depolama	30,05	25,43	33,01	29,47	23,21
Elektrik, gaz, buhar, su ve kanalizasyon	28,9	27,52	29,8	30,47	33,85
Kültür, sanat, eğlence, dinlence ve spor	37,04	34,71	34,35	31,54	33,33
İnşaat ve bayındırlık işleri	45,35	40,12	36,61	35,58	35,76
Diğer hizmet faaliyetleri	49,06	46,14	47,69	43,38	44,19
Tarım, ormancılık ve balıkçılık	83,61	83,28	82,27	81,16	82,09

Kaynak: SGK, 2016

İktisadi faaliyet kollarına göre istihdam oranları incelendiğinde “tarım, ormancılık ve balıkçılık” sektörü yüzde 82,09 ile ilk sırada bulunmaktadır. Kayıt dışı istihdamın yoğun olarak görüldüğü diğer sektörler ise “inşaat ve bayındırlık işleri”, “kültür, sanat, eğlence, dinlence ve spor”, “elektrik, gaz, buhar, su ve kanalizasyon” ve “konaklama ve yiyecek hizmetleri faaliyetleri” sektörleridir. Turizm sektörünün mevsimsel işgücü barındırıyor olması ve işgücünde yaşanan bu dönemsel değişimlerden dolayı “konaklama ve yiyecek” ve “kültür, sanat, eğlence, dinlence ve spor” alt sektörleri olumsuz etkilenmekte olup, bu sektörlerde kayıt dışı istihdam oranı yüksek çıkmaktadır.

Sektörlerde yıllar itibariyle yaşanan değişimlere bakıldığında “madencilik ve taş ocağı”, “insan sağlığı ve sosyal hizmet faaliyetleri” ve “inşaat ve bayındırlık işleri” alt sektörlerinde yaşanan değişimler dikkat çekmektedir. “Madencilik ve taş ocağı” sektöründe kayıt dışı istihdam oranı 2012

yılında yüzde 12,39 iken 2016 yılına gelindiğinde bu oran yüzde 4,03’ gerilemiştir. “İnşaat ve bayındırlık işleri” sektöründe ise 2012 yılında kayıt dışı istihdam oranı yüzde 45,35 seviyesinden 2016 yılında yüzde 35,76 oranına geri çekilmiştir. Çalışma şartları açısından zor koşullar barındıran bu iki sektörde denetimin artırılması ve olası iş kazalarında işletmelerin kanuni olarak büyük sıkıntılar çekmesi kayıt dışılığın azalmasına sebep olmuştur. Aynı zamanda devletin denetim mekanizmalarını bu alanda daha sıkı tutması sektörlerde kayıtlılığı arttıran etkenler arasındadır. Bu sektörlerde yakalanan başarının aksine “insan sağlığı ve sosyal hizmet faaliyetleri” alanında 2012 yılı itibariyle yüzde 15,84 olan kayıt dışı istihdam oranı neredeyse kendisini ikiye katlayarak yüzde 28,67 oranına yükselmiştir. Kayıt dışı istihdam konusunda başarı sağlanan sektörler incelenerek yapılan çalışmaların bu sektör için de yürürlüğe konulması gerekmektedir. Aksi takdirde sektördeki kayıt dışı çalışan oranında gün geçtikçe daha fazla artış yaşanacaktır.

TURİZM SEKTÖRÜ BAĞLAMINDA KAYIT DIŐI
İSTİHDAM VE DAĐA GENELDE BÖLGESEL
İSTİHDAM DEĐERLENDİRME RAPORU

**TR32 BÖLGESİ
(AYDIN, DENİZLİ,
MUĞLA) İŞGÜCÜ
PİYASASI**

2- TR32 BÖLGESİ (AYDIN, DENİZLİ, MUĞLA) İŞGÜCÜ PİYASASI

Ekonomik olarak Türkiye'nin en çok katkı sağlayan bölgelerinden biri olan TR32 bölgesi, sağlamış olduğu kaynağı çoğunlukla turizm sektöründen elde etmektedir. Bunun dışında ise sanayi, tarım ve madencilik sektörlerinin de bölge ekonomisine değer katacak şekilde olumlu etkilere sahip oldukları bilinmektedir.

Tablo 3: Sosyal Güvenlik Kurumuna Kayıtlı İşyerlerinin Çalışan Sayısı Bazında Büyüklükleri

İL	1	2-9	10-49	50-99	100-249	250+	TOPLAM
Aydın	10,088	11,662	2183	188	108	26	24,255
Denizli	8450	11,675	2856	313	188	50	23,532
Muğla	12,832	15,849	2521	215	112	19	31,548

Kaynak: GEKA, 2014

Sanayi sektörünün bölge illeri içerisindeki dağılımı incelendiğinde, Aydın ili içerisinde yüzde 46 ile gıda ürünleri imalatı, yüzde 10 ile diğer madencilik ve taş ocağı imalatı ilk sıralarda yer almaktadır. Denizli ilinde ise yüzde 47'lik tekstil ürünleri imalatını yüzde 8 oranında diğer madencilik ve taş ocağı alt sektörü takip etmektedir. Muğla'da bulunan sanayi işletmelerinin dağılımına baktığımızda yüzde 32 oranında gıda ürünleri imalatı yer almakta ve yüzde 30 oranı ile diğer madencilik ve taş ocağı sektörleri bulunmaktadır. Tarım sektörüyle ilgili gözlem yapıldığında ise sanayi ve turizmdeki etkilerin benzeri görülmektedir. TR32 Bölgesi'ndeki tarım alanları, Türkiye toplam tarım alanının yaklaşık yüzde 4'ünü, Ege Bölgesi toplam tarım alanının ise yaklaşık yüzde 34'ünü oluşturmaktadır. Bölgedeki meyve alanları Türkiye'deki meyve alanlarının yüzde 13'ünü, Ege Bölgesi'ndekinin ise yaklaşık yüzde 53'ünü; sebze bahçeleri alanı Türkiye sebze bahçeleri alanının yaklaşık yüzde 6'sını, Ege Bölgesi'ndekinin ise yaklaşık yüzde 33'ünü oluşturmaktadır.

Sektör çeşitliliği göz önünde bulundurulduğunda, Türkiye'nin görece küçük bölgelerinde olduğu gibi tek bir sektör ve onun alt gruplarında yığılma görülmektedir. TR32 bölgesinde turizm sektörü ön plana çıkıyor olmasına karşın tarım ve sanayi sektörleri tarafından da bölge ekonomisinin destekleniyor olması istihdam çeşitliliği ve yoğunluğu yaratmaktadır.

Bölgede yer alan işletmeler çalışan sayılarına göre incelendiğinde Türkiye'nin temelini oluşturan KOBİ'lerin ağırlıklı olduğu görülmektedir. Büyüklüklerine göre sıralandıklarında ise bölgede

100-249 kişi çalıştıran 408 işletme yer alırken 250 ve üzeri işçi çalıştıran 95 firma bulunmaktadır. Diğer taraftan 50-99 kişi çalıştıran 716, 10-49 arası kişi çalıştıran 7,560, 2-9 arası kişi çalıştıran

39,181 ve sadece 1 kişi çalıştıran 31,370 işletme yer almaktadır. Bölgenin istihdam açısından hem büyük hem de küçük işletmeleri barındırdığı ve işletme sayısının çokluğuna bağlı olarak istihdam arzını karşılayabilecek potansiyele sahip olduğu görülmektedir.

Tablo 4: İller Bazında İşgücüne Katılım Oranı

Aydın	2011	53,1
	2012	55,5
	2013	55,2
Denizli	2011	55
	2012	56,7
	2013	57,7
Muğla	2011	54,3
	2012	56,8
	2013	55,5

Kaynak: GEKA, 2014

Bölge illerine göre işgücüne katılma oranı incelendiğinde her üç ilin de Türkiye ortalaması üzerinde istatistiklere sahip olduğu görülmektedir. Aydın ve Muğla illerinde sırasıyla yüzde 55,2 ve yüzde 55,5 oranları bulunurken, Denizli ilinde bu oran yüzde 57,7 olarak görülmektedir. Sektör çeşitliliğine bağlı olarak bu oranların Türkiye ortalamasına yakın ancak üzerinde yer almaları bölge açısından büyük bir avantaj yaratmaktadır.

Tablo 5: İller Bazında İstihdam Oranı

Aydın	2011	48,2
	2012	51,1
	2013	51,4
Denizli	2011	51,1
	2012	52,8
	2013	54
Muğla	2011	49,4
	2012	52,3
	2013	51,5

Kaynak: GEKA, 2014

İstihdam oranları incelendiğinde ise bölgenin yine Türkiye ortalamasına yakın ancak üzerinde değerlere sahip olduğu görülmektedir. İstihdam oranları sırasıyla Aydın ili için yüzde 51,4, Denizli ili için yüzde 54, Muğla ili içinse yüzde 51,5 olarak gerçekleşmektedir. Turizm sektörünün Muğla ve Aydın illerinde yaygın olmasına rağmen, Denizli’de istihdama katılım ve istihdam oranının yüksek olması diğer sektörlerin bu bölgede daha çok gelişmiş olduğunu göstermektedir.

Tablo 6: İller Bazında İşsizlik Oranı

Aydın	2011	9,2
	2012	7,9
	2013	6,9
Denizli	2011	7,2
	2012	6,9
	2013	6,5
Muğla	2011	9
	2012	8
	2013	7,3

Kaynak: GEKA, 2014

İşsizlik oranları dikkate alındığında diğer verilerde olduğu gibi bölge illeri Türkiye ortalamasından daha iyi istatistiklere sahiptir. Sırasıyla Aydın yüzde 6,9 Denizli yüzde 6,5 ve Muğla yüzde 7,3 oranında işsizlik oranları bulundurmaktadır. Özellikle Aydın ili 2011 yılında yüzde 9,2 gibi yüksek bir işsizlik oranına sahipken 2013 yılında büyük bir başarı yakalayarak işsizlik oranını 2,3 puan düşürebilmiştir.

Diğer taraftan aynı durum Muğla ili için de geçerlidir. İşsizlik oranı 2011 yılında yüzde 9 olan Muğla ilinin 2013 yılında ise bu işsizlik oranı 1,7 puan gerileyerek yüzde 7,3’e düşmüştür.

2.1 TR32 Bölgesi ve Kayıt Dışı İstihdam

Türkiye’de bölgelerin gelişmişlik durumlarında olduğu gibi ekonomilerinde, istihdamlarında, kayıt dışı ekonomileri ve kayıt dışı istihdamlarında da farklılıklar bulunmaktadır. Kayıt dışı istihdam başlığı altında ise diğer bölgelere kıyasla az gelişmiş bölgelerde yoğun artışlar olduğu görülmektedir. Bölgeler arası bu farklılıklar çeşitli nedenlerden kaynaklanmaktadır. Bunların içerisinde öne çıkan kavramlar eğitim seviyesi farklılıkları, bilgi eksikliği ve yapılan işe bağlı olarak değişen işgücü talebidir.

Her ülkede olduğu gibi Türkiye’de de bölgelerin büyüklükleri ve konumlarına göre eğitim seviyelerinde değişiklikler bulunmaktadır. Türkiye’de eğitim seviyesinin düşük olduğu bölgeler ülkenin daha doğu ve kırsal kesimleridir. Bu kesimlerde yaşayan insanların sahip oldukları alışkanlıklar kolay kolay değişikliğe uğramamakla birlikte eğitim düzeyine bağlı olarak yeni bir konunun veya fikrin anlatılması ve anlaşılması konusunda da problemler yaşanabilir. Kayıt dışı istihdam kavramı ülkenin eğitim seviyesinin diğer bölgelere göre görece daha düşük olduğu bölgelerinde daha sık karşılaşılan bir problemdir.

Diğer bir sebep ise bilgi eksikliği veya doğru bilginin alınmamasıdır. Devletlerin yürürlüğe koydukları politikaların topluma ulaşmaması durumu kayıt dışı istihdamın artmasına sebep olabilir. Bu noktada bölge insanları istemeden de olsa kayıt dışı istihdama yönelebilirler.

Son olarak ise istihdamın kayıt dışılığına yönelmesi yapılan işe bağlı olarak artma veya azalma gösterebilir. Özellikle tarım ve turizm gibi dönersellik içeren sektörlerde kayıt dışı çalışmanın arttığı bilinmektedir. Bunun en büyük nedeni ise kısa dönemli çalışanların işverenler tarafından sigortalı olarak çalıştırılmak istenmemeleridir.

Tablo 7: Bölgelere Göre Yıllık Kayıt Dışı İstihdam Oranları

BÖLGELER	2009	2010	2011	2012	2013	2014	2015
Ankara	19,3	21,36	21,36	17,67	16,08	17,37	17,09
İstanbul	25,17	24,35	22,65	19,36	16,49	18,82	18,36
Bursa, Eskişehir, Bilecik	29,91	28,42	28,05	23,67	24,55	20,41	20,44
İzmir	28,97	30,47	32,91	30,13	30,38	27,48	23,47
Tekirdağ, Edirne, Kırklareli	41,32	39,8	37,5	32,88	30,64	30,15	28,59
Antalya, Isparta, Burdur	46,01	44,21	41,86	38,64	36,86	32,89	28,97
Kocaeli, Sakarya, Düzce, Bolu, Yalova	36,81	38,46	37,93	34,48	32,31	32,82	30,1
Kayseri, Sivas, Yozgat	42,07	45,32	50,87	50	39,11	32,85	34,83
Balıkesir, Çanakkale	48,39	45,77	45,22	42,25	41,4	38,21	34,89
Gaziantep, Adıyaman, Kilis	59,32	57,82	53,18	49,13	44,27	38,45	35,09
Aydın, Denizli, Muğla	43,04	42,55	45,86	48,1	44,3	36,62	35,63
Hatay, Kahramanmaraş, Osmaniye	57,57	61,28	58,61	53,69	48,94	40,95	36,72
Kırıkkale, Aksaray, Niğde, Nevşehir	47,65	51,21	46,41	43,13	44,71	38,38	37,91
Manisa, Afyon, Kütahya, Uşak	45,54	42,92	43,43	45,22	45,65	39,7	39,37
Konya, Karaman	52,95	54,33	50,13	43,99	43,99	39,69	40,17
Adana, Mersin	53,9	52,77	53,42	47,52	43,97	45,71	43,31
Zonguldak, Karabük, Bartın	60,67	52,91	53	51,72	52,4	49,37	46,32
Malatya, Elazığ, Bingöl, Tunceli	53,79	57,73	53,18	55,38	58,58	48,06	46,32
Samsun, Tokat, Çorum, Amasya	62,69	55,78	50,5	46,92	47,82	46,61	46,52
Kastamonu, Çankırı, Sinop	59,07	62,72	62,96	57,19	50,95	50	48,8
Mardin, Batman, Şırnak, Siirt	63,82	61,08	57,26	51,47	49,06	54,67	51,47
Erzurum, Erzincan, Bayburt	59,48	63,28	56,13	49,35	49,2	56,1	52,35
Trabzon, Ordu, Giresun, Rize, Artvin, Gümüşhane	67,26	64,71	61,78	62,27	55,74	54,09	52,46
Şanlıurfa, Diyarbakır	67,92	63,59	60,69	63,27	61,6	67,67	65,05
Van, Muş, Bitlis, Hakkâri	66,75	71,57	74,85	72,74	69,75	70,42	70,8
Ağrı, Kars, Iğdır, Ardahan	78,62	74,34	73,26	69,51	71,43	71,54	71,1
Toplam	43,84	43,25	42,05	39,02	36,75	34,97	33,57

Kaynak: SGK, 2015

Türkiye’de kayıt dışı istihdam oranı büyük şehirler veya büyük şehirleri barındıran bölgelerde ülke ortalamasına ve diğer bölgelere kıyasla düşük seviyelerdedir. Bu bölgelerde kayıt dışı çalışmanın düşük olmasının temel nedeni ise büyük şehirlerin sağlamış olduğu istihdam oranının yüksek olması ve denetim mekanizmasının daha efektif bir şekilde çalışmasıdır. Bundan dolayı İstanbul, Ankara, Bursa, İzmir, Edirne gibi kendi başına bir bölge olan veya bulunduğu bölgenin en gelişmiş olan bu şehirlerde kayıt dışı istihdam oranı ülke ortalamasının altında kalmaktadır. Ancak şehir ne kadar gelişmiş olursa olsun bölgeden kaynaklı olarak kayıt dışı istihdamın yüksek olduğu da bazen görülmektedir. Örneğin; Kocaeli ve Kayseri gibi sanayi şehirlerinde kayıt dışı çalışma ortalama altındayken, bu durum Gaziantep’in bulunduğu TRC1 bölgesi için geçerli değildir. Her ne kadar Gaziantep gelişmişlik açısından, Kayseri ve Kocaeli gibi illerle aynı skalada yer alsada bölgenin kayıt dışı istihdam oranı diğer şehirlerden kaynaklı olarak ortalamasının üzerinde yer almaktadır.

TR32 bölgesinin mevcut ekonomik durumu, istihdam ve işgücü piyasasıyla ilgili veriler göz önünde bulundurulduğunda kayıt dışı istihdamın görece düşük bir seviyede olması beklenmektedir. Ancak beklenenin aksine kayıt dışı istihdam oranı son yedi yıllık periyotta ülke ortalamasının üzerinde yer almıştır. Bölgenin kayıt dışı çalışan oranı 2009 yılında yüzde 43,04 seviyesindeyken 2012 yılında yüzde 48,1 seviyesine yükselmiştir. 2015 yılına gelindiğinde ise bu oran yüzde 35,63 seviyesine düşürülebilmektedir. TR32 bölgesinde istihdam oranlarının olumlu olmasına ve sektör çeşitliliği bulunmasına rağmen kayıt dışı istihdam oranının yüksek olmasının temel nedeni tarım ve turizm sektörlerinin varlığıdır. Her iki sektörde de çoğunlukla dönemsel çalışma koşullarının bulunması ve diğer sektörlerle kıyasla bu iki sektörün daha az vasıflı işgücü piyasasını barındırıyor olması kayıt dışı istihdam oranının yüksek olmasına sebebiyet vermektedir.

2.2 Çalışan Memnuniyeti Araştırması Sonuçları

Çalışan memnuniyeti araştırması kapsamında Aydın’ın Kuşadası ilçesinde turizm alt sektörlerinde faaliyet gösteren 247 kişiyle anket çalışması yürütülmüş ve 26 adet soru yöneltilmiştir. Anket uygulamasına katılanlar Konaklama ve Seyahat (90), Tur ve Organizasyon (17), Yiyecek ve İçecek, Diğer Hizmet (140) alt sektörlerinde çalışmaktadır.

Anket çalışması temelinde çalışan memnuniyetlerinden alınan cevaplara göre ağırlıklandırılmış ve katılımcıların eğitim düzeyi, ücretleri, çalışma koşulları ve sosyal hakları gibi başlıklar altında sıralanmıştır.

Yapılan araştırmadan elde edilen cevaplar sonucunda aşağıdaki cevaplar elde edilmiştir:

- Anket katılımcıları turizm sektöründe görüldüğü gibi lise mezunu ve altı eğitime sahip çalışanlardır. Bunun dışında yüksekokul mezunu katılımcılar da yer almakta, ancak diğer eğitim gruplarına kıyasla az sayıda olmaktadır.

- Katılımcılar yaş aralığına göre kategorize edildiklerinde 18-30 yaş arası genç nüfusun ön plana çıktığı görülmektedir. Sektörün daha hareketli ve yoğun olmasından kaynaklı olarak genç nüfusun tercih edeceği bir işgücü talebi yaratmaktadır.

- Katılımcılar çalıştıkları iş ve işyeriyle ilgili olarak olumlu cevaplar vermektedir. İş ve işyeri memnuniyeti konusunda Kuşadası ilçesinde çalışanların mevcut durumlarından memnun oldukları görülmektedir.

- Yöneltilen diğer sorularda ise katılımcıların işyerlerindeki yükselme imkânları ölçülmüştür. Alınan cevaplara göre katılımcılar yeterli terfi olanağına sahip olduklarını belirterek memnuniyetlerini dile getirmişlerdir. Ancak bu soruyla ilişkilendirilen katılımcıların tabii oldukları eğitimler sorulduğunda ise büyük bir çoğunluğun herhangi bir eğitim almadıklarını dile getirmesi aslında terfi olanaklarının yeteri kadar gelişmediğini göstermektedir.

- Maruz kalınan iş yükünün çok olup olmaması sorusu anket katılımcıları tarafından cevaplandırıldığında ise yalnızca çok küçük bir grubun iş yükünü fazla bulduğu görülmüştür. Ancak fazla iş yüküne maruz kalan grubun yaklaşık olarak yüzde 50’sinin de bu durumdan şikâyetçi olmaması çalıştıkları kurumlar ile sıkı bağlara sahip oldukları ve işlerinden memnun olduklarını göstermektedir.

- Araştırmaya katılanların genel memnuniyet durumu değerlendirildiğinde çoğunluğun çalıştığı iş ve sektörden memnun oldukları görülmektedir. Bu durum dönemsel olarak çalışan için de kalıcı olarak çalışan içinde geçerlidir. Kuşadası bölgesinde çalışanların yüksek memnuniyet düzeyine sahip olması çalışma ortamının pozitif olduğunu göstermekte olup buna bağlı olarak bölgeye gelen yerli ve yabancı turistlerin de duygularını etkiler niteliktedir. Bundan dolayı ilçenin çalışan memnuniyeti açısından başarılı olduğu ancak yine de geliştirmesi gereken konuların unutulmaması gerektiğinin önemle altı çizilmektedir.

TURİZM SEKTÖRÜ BAĞLAMINDA KAYIT DIŐI
İSTİHDAM VE DAĐA GENELDE BÖLGESEL
İSTİHDAM DEĐERLENDİRME RAPORU

**TURİZM
SEKTÖRÜNÜN
TÜRKİYE'DEKİ
ÖNEMİ**

3. TURİZM SEKTÖRÜNÜN TÜRKİYE'DEKİ ÖNEMİ

Turizm sektörü yıllar içerisinde hem dünya genelinde hem de Türkiye'de en hızlı ve en istikrarlı büyüyen sektörlerin başında gelmektedir. Turizm sektöründeki bu büyüme son 10 yıl içerisinde daha da hızlanmıştır. Turizm sektörünün yakalamış olduğu bu trend, rakamlarla da çok açık bir şekilde desteklenmektedir. 2017 yılı itibarıyla turizm sektörünün dünyadaki ekonomik faaliyetlere doğrudan yaklaşık 2 trilyon dolar ve dolaylı olarak ise yaklaşık 7 trilyon dolarlık bir etki yaptığı, yapılan analizler ve çalışmalar sonucunda ortaya çıkmıştır.

Dünyadaki turizm faaliyetlerinin toplam büyüklüğü global ekonominin yaklaşık yüzde 9,5'lik bir kısmını oluşturmakta ve yaklaşık 280 milyon kişiye çalışma olanağı sağlayarak dünyadaki istihdamın 8,9'unu karşılamaktadır. Rakamlar incelendiğinde dünyadaki turizm sektörünün yarattığı ekonomik etki Türkiye ekonomisinin yaklaşık 9 katıdır. Aynı zamanda turizm sektöründe sağlanan istihdamın Türkiye nüfusunun 3 katından daha fazla olduğu görülmektedir. Dünya turizm sektörü 2003 yılından bu yana düzenli ve hızlı olarak büyümektedir. Dünya Seyahat ve Turizm Konseyi tarafından açıklanan verilere göre dünya turizm sektörü 2003 yılından bu yana her sene ortalama yüzde 6'lık bir büyüme kaydetmiştir. Aynı şekilde konseyin yapmış olduğu açıklamalara göre sektörün büyüme hızı 2017 yılı itibarıyla yüzde 7'lere ulaşacak ve ilerleyen yıllarda da büyüme hızı artarak devam edecektir. Rakamlar Uluslararası Para Fonu (IMF) tarafından açıklanan dünya büyüme hızı tahminlerinin neredeyse 2 katına yakındır. Elde edilen bilgiler doğrultusunda sektörün 2023 yılına kadar dünya üzerindeki ekonomik faaliyetlere doğrudan ve dolaylı olarak yaklaşık 14 trilyon dolarlık katkı sağlaması ve sektörün doğrudan ya da dolaylı olarak yaklaşık 350 milyon kişiye istihdam sağlaması tahmin edilmektedir. Bu rakamın otomotiv sektörünün 6, kimya endüstrisinin 5 ve madencilik sektörünün 4 katı olacağı hesaplanmaktadır. Sektörle ilgili verilen bu rakamlar bile dünya ekonomisi ve dolayısıyla Türkiye gibi bir turizm ülkesi için, turizm sektörünün ne kadar önemli olduğunu anlatmaktadır.

Cumhuriyetin ilk yıllarında 5.000 yabancı misafiri ağırlayan ülkemiz 2015 ve 2016 yıllarında 40 milyonun üzerinde yabancı misafiri ağırlamıştır. Böylece turizm sektöründe yıllardır verilen emeklerin karşılığı kısmen de olsa alınmıştır. Yaşanılan bu başarılar, uzun soluklu bir çalışmanın ve yapılan doğru stratejilerin karşılığıdır. Türkiye'nin dünya turizmindeki payı yıllardır düzenli olarak artmakla birlikte özellikle 2000'li yılların başından itibaren yukarı yönlü bir ivme kazanmıştır. Turizm

sektöründe yaşanan bu istikrarlı ve hızlı büyüme rakamları da turizm sektörünün Türkiye ekonomisi içerisindeki payını ve önemini her geçen yıl biraz daha arttırmıştır. Şüphesiz ki Türkiye'nin bu başarısı bir tesadüf değildir. Bununla birlikte Türkiye'de turizm sektörünün gelişmesine, ülkeye gelen turist sayısının artmasına ve turizm gelirlerinin yükselmesine neden olan bazı etkenler bulunmaktadır. Türkiye'nin dünyadaki turizm sektöründen daha fazla pay almasının ve ülke içindeki turizmin gelişmesinin başlıca sebepleri:

- Dünyadaki hızlı küreselleşme
- Teknolojik gelişim
- Hizmetlere kolay erişim
- Kaliteli hizmet sunulması
- Tarihi, doğal ve kültürel bir mirasa ev sahipliği yapması
- Yaz ve kış turizmine ev sahipliği yapacak geniş bir coğrafyası olması
- Hizmet kalitesinin yüksekliği
- Bölgedeki diğer ülkelere rekabet avantajının yüksek olması
- Doğru tanıtım kampanyaları
- Alternatif turizm stratejilerin hazırlanması
- Niş turizmin gelişmeye başlaması
- Kırsalda turizmin desteklenmesi ve gelişmesi
- Avrupa Birliği ve Orta Doğu'daki komşu ülkelerle iyi ilişkiler kurulması
- Dünyadaki olumlu ekonomik gelişmeler
- Bölgenin diğer ülkelere göre daha güvenli olması

Bu sebeplerle birlikte burada sıralayabileceğimiz ve turizmin gelişmesine katkı sağlayan birçok sebep bulunmaktadır. Bu faktörlerin zaman içerisinde aynı anda ya da değişik süreçlerde bir araya gelmesiyle birlikte, Türkiye'de turizm sektörü hızlı büyüme rakamlarını yakalamış ve Türkiye ekonomisine daha fazla katkı sağlamaya başlamıştır. Birleşmiş Milletler Turizm Örgütü'nün vermiş olduğu verilere göre 2000 yılında Türkiye dünyada en çok turist ziyaret ettiği 16. ülke konumundaydı. 2015 yılına gelindiğinde ise Türkiye dünyada en çok turisti ağırlayan 6. ülke konumuna geldi. Bu gelişmeye paralel olarak Türkiye'nin turizmden elde ettiği gelirler de zaman içerisinde yükselmiştir. Aynı örgütün yapmış olduğu açıklamalara göre Türkiye 2000 yılında 7,6 milyar dolarlık gelire dünyadaki turizm pastasından en fazla payı alan 14. ülke olarak belirtilirken, 2015 yılında dünyada turizm sektöründen en çok pay alan 12. ülke konumuna gelmiştir. Türkiye'nin ziyaretçi sayısında göstermiş olduğu bu başarı ne yazık ki turizm gelirlerine tam anlamıyla yansımamıştır. Yıllar içerisinde ziyaret eden turist sayısı 3 katına kadar çıkarken turizm gelirlerinin aynı hızda artmadığı görülmüştür.

Tablo 8: Türkiye'nin 2003-2016 Yılları Arasındaki Turizm Gelirleri, Ziyaretçi Sayısı ve Kişi Başı Ortalama Turist Harcaması

YILLAR	TURİZM GELİRİ (1000\$)	ZİYARETÇİ SAYISI	ORTALAMA HARCAMA (\$)
2003	13 854 866	16 302 053	850
2004	17 076 606	20 262 640	843
2005	20 322 112	24 124 501	842
2006	18 593 951	23 148 669	803
2007	20 942 500	27 214 988	770
2008	25 415 067	30 979 979	820
2009	25 064 482	32 006 149	783
2010	24 930 997	33 027 943	755
2011	28 115 692	36 151 328	778
2012	29 007 003	36 463 921	795
2013	32 310 424	39 226 226	824
2014	34 305 904	41 415 070	828
2015	31 464 777	41 617 530	756
2016	22 107 440	31 365 330	705

Tablo 9'da da görüldüğü üzere ziyaretçi sayısı ve turizm gelirlerinde yıllar içerisinde ciddi artışlar meydana gelmiştir. Ancak turizm gelirleri, ziyaretçi sayısı kadar hızlı bir ivme kazanamamıştır. Turizm gelirleri bakımından Türkiye'nin dünyadaki sıralama da çok yukarı çıkmadığı görülmektedir. Bunun çeşitli sebepleri bulunmakla birlikte; diğer ülkelerin Türkiye'den daha fazla gelir sağlamaları, Türkiye'de uygulanan paket programların olumsuz etkileri, Türkiye'de döviz kurundaki aşırı değerlenmeler bu sebeplerin en önemlileridir. Bu sebeplerle birlikte alternatif, niş ve daha pahalı turizm türlerinin azlığı da Türkiye'nin turizmden elde ettiği gelirin görece az olmasına sebep olmaktadır. Bununla birlikte bölge ülkeleri ile yaşanan siyasi krizler, Orta Doğu'da savaşın devam etmesi, yapılan terör saldırıları ve ekonomik yavaşlama tüm dünya da olduğu gibi Türkiye'de de son 2 yıl içerisinde turizm faaliyetlerinin yavaşlamasına, turist sayılarının ve turizm gelirlerinin düşmesine ve yol açmıştır.

3.1 Turizm Sektörünün Türkiye Ekonomisi ve İşgücü Piyasasına Katkısı

Turizm sektörü tüm dünyada olduğu gibi ülkemizde de bacasız sanayi olarak bilinmektedir. Turizm sektörü tüm dünyada her geçen önemini daha fazla artırmaktadır. Turizm sektörünün dünya ekonomisine

olan katkısı arttıkça, devletler turizm sektörüne çok daha fazla önem vermeye başlamışlar ve turizm pastasından daha büyük bir pay almak için kıyasıya bir rekabet içerisine girmişlerdir. Turizm sektörü, başta Türkiye olmak üzere gelişmekte olan ülkeler için çok büyük ve çok önemli bir sektördür. Gelişmekte olan ülkelerin turizm pastasından alacakları payı artırmaları bu ülkelerin ekonomik olarak gelişmiş ülke konumuna geçmelerine katkı sağlayacaktır.

Birleşmiş Milletler Turizm Organizasyonu (UNWTO)'nun açıklamış olduğu verilere göre turistlerin en çok ziyaret ettiği ve turizmden en çok gelir sağlayan ilk 10 ülkenin 6'sını G8 ülkelerinin oluşturduğu görülmektedir.

Turizm sektörü, Türkiye için diğer gelişmekte olan ülkeler içerisinde ekonomi içerisindeki payı ve konumu sebebiyle daha önemlidir. Turizm sektörünün yıllar içerisinde Türkiye GSMH'si içerisindeki payı gözle görülür bir artış göstermiş ve Türkiye ekonomisi içerisinde ağırlığını hissettirmiştir.

Tablo 9: Turizm Gelirlerinin GSMH İçerisindeki Payı

YILLAR	Turizm Gelirlerinin GSMH İçindeki Payı	YILLAR	Turizm Gelirlerinin GSMH İçindeki Payı	YILLAR	Turizm Gelirlerinin GSMH İçindeki Payı
1963	0,1	1981	0,8	1999	2,1
1964	0,1	1982	0,7	2000	2,9
1965	0,2	1983	0,8	2001	5,3
1966	0,1	1984	1,7	2002	5,4
1967	0,1	1985	2,8	2003	4,5
1968	0,2	1986	2,1	2004	4,4
1969	0,3	1987	2	2005	4,2
1970	0,5	1988	2,6	2006	3,5
1971	0,5	1989	2,4	2007	3,2
1972	0,6	1990	2,1	2008	3,4
1973	0,8	1991	1,8	2009	4,1
1974	0,6	1992	2,3	2010	3,4
1975	0,5	1993	2,2	2011	3,6
1976	0,4	1994	3,3	2012	3,7
1977	0,4	1995	2,9	2013	3,9
1978	0,4	1996	3,2	2014	4,3
1979	0,5	1997	4,2	2015	6,2
1980	0,6	1998	2,9	2016	2,6

Kaynak: TÜRSAB, 2016

Rakamlar incelendiğinde turizm sektörü 55 yıllık süreç içerisinde, Türkiye ekonomisinde çok ciddi sayılabilecek bir büyüklüğe ulaşmıştır. 1963 yılında turizm sektörünün GSMH içerisindeki payı sadece yüzde 0,1'lik bir orana denk gelirken, turizmin zirve yaptığı 2015 yılında bu pay yüzde 6,2'ye kadar ulaşmıştır. Özellikle 1980'li yılların başında yaşanan askeri darbe sonrasında göreve gelen askeri rejimin ve etkilerinin azalmasıyla birlikte turizm sektörünün ekonomi içerisindeki payında önemli yükselmeler olmuştur. Bu yükselmelerin önemli sebeplerinden biri de yurtdışında yaşayan Türklerin, yılın belli dönemlerinde Türkiye'ye yaptığı ziyaretler ve meydana çıkan ekonomik canlılıktır. Turizm sektörünün ekonomi içerisindeki payının artması 2015 yılında zirve yapmış ve GSMH'nin yüzde 6,2'lik kısmını oluşturmuştur. 2000'li yılların başından itibaren turizm sektörünün ekonomi içerisindeki payı artmıştır. Zaman zaman düşüşler gözlemlense de bu durum olumsuz olarak algılanmamalıdır. Çünkü bilindiği üzere Türkiye ekonomisi çok hızlı büyüme

dönemleri geçirmiş ve turizm sektöründeki büyüme rakamları, ekonomik büyümenin görece altında kalmıştır.

Özellikle Türkiye ekonomisinin 2000'li yılların başından sonra yapmış olduğu gelişim beraberinde bir takım yapısal problemleri de getirmiştir. Türkiye bu hızlı büyüme süreci içerisinde cari açık problemiyle karşılaşmış ve bu problem son 6 yıllık süreç içerisinde pik yapmıştır. Ekonomik gelişim, halkın refah düzeyinin artması, teknolojik gelişmeler ve teknoloji yoğun ürünlerin hem imalat hem de tüketim tarafındaki ithalatı cari açığın da yukarı yönlü hareketini tetikleyen başlıca unsurlar olarak görülmektedir. Türkiye'nin ekonomik dönüşümü tam anlamıyla tamamlamamış olması, emek yoğun bir ülke olması, katma değeri az olan ve yeni teknoloji içermeyen ürünleri ürettiği olması, Türkiye'nin cari açık sorununu daha da derinleştirmiştir. Cari açık sorunun çözümünde mevcut konjonktür ve eldeki imkanlar da göz önüne alındığında, turizm sektörünün daha fazla geliştirilmesi ve bu sayede ülkeye daha fazla döviz girdisi sağlamak en kolay ve en ulaşılabilir hedef olarak görülmektedir.

Tablo 10: Dış Ticaret Açığı, Turizm Gelirleri ve Turizm Gelirlerinin Dış Ticaret Açığına Oranı

YIL	Dış Ticaret Açığı (DTA) \$	Turizm Geliri	Turizm Gelirinin DTA Kapama payı (%)
1996	20.402.178	7.970.722	39,07
1997	22.297.649	9.233.503	41,41
1998	18.947.440	8.878.840	46,86
1999	14.084.047	7.069.293	50,19
2000	26.727.914	9.990.841	37,38
2001	10.064.867	13.450.127	133,63
2002	15.494.708	15.214.514	98,19
2003	22.086.856	16.302.053	73,81
2004	34.372.613	20.262.640	58,95
2005	43.297.743	24.124.501	55,72
2006	54.041.498	23.148.669	42,83
2007	62.790.965	27.214.988	43,34
2008	69.936.378	30.979.979	44,3
2009	38.785.809	32.006.149	82,52
2010	71.661.113	33.027.943	46,09
2011	105.934.807	36.151.328	34,13
2012	84.066.659	36.776.645	43,75
2013	99.858.613	32.308.991	32,35
2014	84.508.918	34.305.903	40,59
2015	63.268.398	31.464.777	49,73
2016	55.995.686	22.107.440	39,48

Kaynak: TÜRSAB, 2016

2000'li yılların başında yaşanan Türkiye tarihinin en ağır krizi sonrasında yaşanan devalüasyonlarla birlikte cari açık rakamları son 20 yılın en düşük seviyesine inmiş ve sadece turizm gelirlerinin cari açığı karşılama oranı yüzde 133'lere ulaşmıştır. Ancak ekonomik gelişme ve yukarıda sözü edilen gerekçelerle birlikte cari açık 2005 yılından sonra hızlı yükselmeler göstermiş ve 2011 yılında 105 milyar dolara ulaşarak tarihi zirveyi görmüştür. Dünya da yaşanan ekonomik krizin de etkileriyle "cari açık" Türkiye'nin en önemli yapısal ekonomik sorunu olarak karşımıza çıkmıştır. Bu tepe noktadayken bile turizm sektörü cari açığın yaklaşık yüzde 35'lik kısmını tek başına karşılamıştır. Döviz kurlarındaki yukarı yönlü hareketlenme, turizm sektöründe ulaşılan tarihi zirve noktaları son yıllarda turizm sektörünün cari açığı karşılama oranını ortalama olarak yüzde 40'lar seviyesine getirmiş ve 2015 yılında turizm sektörü cari açığın yaklaşık yüzde 50'lik kısmını sübvans eden sektör konumuna gelmiştir. Ancak 2016 yılında bölge ülkeleriyle yaşanan siyasi krizler ve Orta Doğu'daki askeri krizler özelinde turizm gelirleri ve turist sayısında yaşanan düşüşler turizm sektörünün ve ülke ekonomisi oldukça olumsuz etkilemiştir.

Türkiye ekonomisi için turizm sektörünün ne denli büyük ve önemli bir sektör olduğu rakamlara bakıldığında çok net bir şekilde görülmektedir. Özellikle Türkiye ekonomisinin sürdürülebilir bir şekilde büyümesi, ihtiyaç duyulan yabancı kaynakların ve döviz girdisinin ülkeye en kolay şekilde girmesi için turizm sektörünün üzerine büyük bir görev düşmektedir. Yıllar içerisinde elde edilen getiriler, sektörün sahip olduğu tecrübe ve kazanımlar, Türkiye ekonomisinin gelişmesindeki destekleyici unsurların başında gelmektedir. Turizm sektörünün elde ettiği bu getiriler ve birikimler, siyasi ve askeri gerekçelerle kaybedilmemelidir. Nitekim yapılan hatalar ve Türkiye Cumhuriyeti'nin politikalarını yansıtmayan gelişmeler hızlı bir şekilde diyalog yoluyla çözülmüştür. Türkiye ekonomisinin son 5 yıllık süreç içerisinde yaşadığı "Orta Gelir Tuzağı" sorunundan kurtulması için turizm sektörü en öncelikli sektörlerin başında gelmektedir. Turizm sektöründe tarihi zirvelerin yeniden görülmesi 50 milyon yabancı misafirin ağırlanması, turizm sektöründe 50 milyar dolarlık gelirlere ulaşılması Türkiye gibi hem bölgede hem de tüm dünya da turizmde öncü olan bir ülke için hayal değildir. Bugün sadece Türkiye'ye gelen turistlerin ortalama harcama seviyesinin 1.500 dolar seviyesine çıkarılması ile birlikte cari açığın gayri safi yurt içi hasılaya oranı yüzde 7,4'lerden yüzde 4 seviyelerine gerileyecektir. Türkiye'nin belirtilen turizm hedeflerine ulaşması için bölge ülkeleriyle olan ikili ilişkiler yeniden hızlı bir şekilde inşa edilmeli, Avrupa Birliği ile ilişkiler düzeltilmeli, niş turizm alanları

yaratılarak kırsal turizmin önündeki engeller hızlı bir şekilde kaldırılmalı ve dünyanın yeni zenginleşen ülkeleri için doğru tanıtım stratejileri geliştirilmelidir.

3.2 Turizm Sektörünün Bölge Ekonomisi İçin Önemi

Coğrafi konumu nedeniyle ilk çağlardan beri önemli bir yerleşim merkezi olan bölgenin batı sınırını Ege Denizi kıyıları çizirken, güney sınırını ise Ege Denizi ve Akdeniz çizmektedir. Bölgenin Ege ve Akdeniz kıyılarını oluşturan Muğla ve Aydın illerinin kıyı şeridi toplamda 1.250 km'yi geçmektedir. Bu uzunluk birçok ülkenin toplam kıyı uzunluklarından daha fazladır, bu da bölgenin turizm merkezi olmasının yanında bölgeye küçük ve büyük ölçekte yedi tane liman kazandırmıştır. Bölge Türkiye'nin güneyinden dünyaya açılan bir pencere konumunda olduğu gibi Akdeniz Bölgesi'nden Ege Bölgesi'ne de bir köprü görevi görmektedir.

Bölgenin sahip olduğu doğal ve tarihi yapılar yıllar geçtikçe keşfedilmeye devam etmiş ve hem Türkiye hem de dünya için vazgeçilmez eserler olarak günümüz formuna ulaşmıştır. Güney Ege Bölgesi; deniz, kum ve güneş turizminin yanında kültür ve inanç gibi birçok turizm çeşidini de bünyesinde toplayabilmiştir. Bölge, turist girişleri ve geceleme sürelerinde ülke genelinde önemli bir yer tutmanın dışında sağlamış olduğu çeşitli turizm aktiviteleri ile sektörün geniş yer tutan bölgelerinden biri olmuş ve ülke ekonomisine katkısını sunmaya devam etmiştir.

Turizm sektörünün bölge ve ülke için paha biçilemez değerlerden biri haline gelmiş, 1980'li yıllardan sonra yapılan çalışmalar sonucunda günümüz formuna ulaşmıştır. 1982 tarihli Turizm Teşviklerinin yürürlüğe girmesiyle Antalya ile birlikte Muğla ve Aydın illeri de kitle turizmine yönelik büyük ölçekli yatırımlara ev sahipliği yapmıştır. Turizmi Teşvik Yasası'nın tanımladığı turizm merkezleri, turizm alanları, turizm bölgeleri ile kültür ve turizm koruma ve gelişim bölgeleri; arazi tahsisleri ile aynı ve nakdî teşvik unsurları sayesinde turizm yatırımlarının yoğunlaştığı alanları oluşturmuştur. Turizm odaklı teşvikler sonucunda bölgede halen yürürlükte olan 32 adet turizm bölge, alan veya merkez bulunmaktadır. İl bazında değerlendirildiğinde ise Muğla'da 20, Aydın'da 8 ve Denizli'de 4 bölge veya merkez yer almaktadır.

Sektörün 80'li yıllardan itibaren talep görmeye başlaması yerli ve yabancı turistlerin bölgeye akın etmelerine neden olmuştur. Bu noktada özellikle bazı ilçelerin yaz turizminin merkezi destinasyonlarından olmaları, bölge turizminin belirli alanlarda odaklanılmasını sağlamıştır.

Tablo 11: TR32 Tesislere Gelen Turist Sayısı (2014)

Didim	181,939
Fethiye	558,293
Pamukkale	703,265
Marmaris	860,881
Kuşadası	918,736
Bodrum	1,373,004

Kaynak: GEKA, 2014

Bölgeye gelen turistlerin ilçelere göre dağılımı ele alındığında Bodrum ilçesinin ön plana çıktığı görülmektedir. İlçenin deniz-kum-güneş turizmi dışında yat turizminde de ön plana çıkması turist

sayısının 1 milyonu aşkın olmasının ana nedenidir. En çok turist ziyaretlerini karşılayan ikinci ilçe ise 918 bin ile Kuşadası ilçesidir. İlçenin en uğrak turizm destinasyonları arasında yer alması kruvaziyer turizminden kaynaklanmaktadır. Son iki yıl içerisinde Kuşadası'na uğrayan kruvaziyer gemilerin sayısına bakıldığında 2015'te 446 gemi ve 567,315 yolcu sayısı ile bu alanda Türkiye'nin en yoğun turizm bölgelerinden biri olmuştur. Sonraki yıl ise komşu ülkelerle yaşanan siyasi gelişmelerden dolayı turizm sektörü sekteye uğramış, kruvaziyer turizminde en çok ziyaret edilen bölge olmayı başarmıştır. 2016 yılında İstanbul gibi merkezi ve kruvaziyer turizm alanında en çok talep gören diğer bir destinasyon olarak sadece 46 gemi ve 43,543 yolcuyla ağırlıklı olarak Kuşadası ilçesine 446 kruvaziyer tipi yolcu gemisi uğramış ve 349,781 kişinin uğrak noktalarından biri olmayı başarmıştır.

Tablo 12: Türkiye'ye Gelen Kruvaziyer Gemi Sayısı

LİMAN BAŞKANLIĞI	2015				2016			
	KRUVAZİYER TİPİ YOLCU GEMİSİ	YOLCU GEMİSİ	DİĞER GEMİ	TOPLAM	KRUVAZİYER TİPİ YOLCU GEMİSİ	YOLCU GEMİSİ	DİĞER GEMİ	TOPLAM
BODRUM	71	18	1	90	45	1	0	46
ÇANAKKALE	66	7	0	73	28	0	0	28
ÇEŞME	33	8	0	41	63	5	0	68
İSTANBUL	305	40	0	345	46	10	0	56
İZMİR	108	6	0	114	24	0	0	24
KUŞADASI	446	60	0	506	247	24	0	271
MARMARİS	78	5	0	83	21	1	0	22
TOPLAM	1.296	159	1	1.456	538	52	0	590

Kaynak: Deniz Ticareti Genel Müdürlüğü

Marmaris, Fethiye ve Didim ilçelerinde de deniz-kum-güneş turizmine olan talepten dolayı yoğun turist akını gelmektedir. Bunun yanında Marmaris yine kruvaziyer turizminin talep noktaları arasında yer alırken, Fethiye'de yat turizmi alanında öne çıkmaktadır. Pamukkale'de ise diğer ilçelerin aksine kültür turizmi ön plana çıkmaktadır. Ancak bölgede yer alan antik şehirlere ziyaretçi sayısı diğer turizm alt sektörlerine kıyasla az olmaktadır. Bunun en büyük nedeni ise turizm sezonunda gün içerisinde hava sıcaklığı nedeniyle ziyaretin cazip görülmemesi ve bu noktaların seyahat acentelerinin gezi programında

yer almaması olduğu düşünülmektedir.

TR32 bölgesinde turizm sektörü açısından en fazla potansiyele sahip olan il ise Aydın olarak değerlendirilmektedir. Bunu sağlayan en büyük etken ise ilin Muğla ve İzmir arasında yer alması ve şehrin diğer illere kıyasla daha doğal ve dokunulmamış olmasından kaynaklanmaktadır. Turizmin bölge için önemi ve Aydın'ın mevcut konumu ve durumu dikkate alındığında bölgenin taşıyıcı gücünün turizm sektörüne bağlı olduğu sonucuna varılmaktadır.

3.3 Turizm Sektörü ve Kayıt Dışı İstihdam

Turizm sektörü dolaylı etkilerin çok fazla olduğu ve birçok alt sektörü harekete geçiren ekonomik faaliyetlerin başında gelmektedir. Aynı zamanda turizm sektörünün en önemli özelliklerinden biri ekonomiye doğrudan bir etkisinin olmasıdır. Özellikle turizm sektörü emek yoğun bir hizmet sektörüdür ve bu sebeplerle istihdama çok büyük oranda katkı sağlamaktadır. Dünyadaki toplam istihdam oranının doğrudan ve dolaylı olarak yaklaşık yüzde 10'luk kısmı turizm sektörü tarafından istihdam edilmektedir. Bu durum ülkemizde de benzer şekildedir. Turizm sektörü ülkemiz içerisinde istihdama doğrudan etki eden başlıca sektörlerdendir. Dünyada turizm sektöründe yaşanan gelişme ve sürdürülebilir büyüme, ülkemiz turizm sektörünü de doğrudan etkilemektedir. Dünyadaki turizm faaliyetlerinin gelişmesi, turizm çeşitliliğinin artması ve turizm kavramının yılın 12 ayına yayılmasıyla birlikte, ülkemizin turizm pastasında aldığı pay artmış ve dolayısıyla ekonomiye olan katkısı da artmıştır. Turizm faaliyetlerinin dünya genelinde yılın 12 ayına yayılmasıyla birlikte turizm sektörü özelinde istihdam edilen kişi sayısında da çok ciddi artışlar gözlemlenmiştir.

Turizm sektörünün ne denli önemli ve büyük bir sektör olduğu dünyada turizm sektörü içerisinde doğrudan ve dolaylı olarak istihdam edilen kişi sayısından da anlaşılmaktadır. Birleşmiş Milletler Dünya Turizm Örgütü tarafından açıklanan verilere göre 2005 yılında dünyada 260 milyon kişi turizm sektörü tarafından istihdam edilirken, 2015 yılında bu rakam 284 milyona ulaşmıştır. Aynı şekilde 2025 yılına gelindiğinde turizm sektöründe çalışan kişi sayısının 360 milyon kişiye ulaşması beklenmektedir. Yaşanılan bu artış hızı dünyada diğer sektörlerde istihdam edilen kişilerin artış hızının neredeyse iki katıdır. Teknolojik gelişimle birlikte sektörün hacminin daha da büyümesi ve turizm sektörünün dünya ekonomisi içerisinde çok daha büyük bir paya ulaşması beklenmektedir.

Dünya ekonomisinde olduğu gibi Türkiye ekonomisinde ve istihdamında da turizm sektörü çok önemli bir konumdadır. Türkiye ekonomisi içerisinde turizm sektörünün doğrudan ve dolaylı istihdama çok büyük bir etkisi ve katkısı bulunmaktadır.

Tablo 13: Dünyada Turizm Sektöründe Çalışan Kişi Sayısı

Yıl	Doğrudan		Dolaylı		Toplam	
	(000 kişi)	%	(000 kişi)	%	(000 kişi)	%
2005	97933,9	3,76	162134,1	6,22	260068	10,29
2006	101328	3,82	166863	6,29	268191	10,22
2007	100199	3,71	174102	6,45	274301	10,1
2008	100104	3,66	163607	5,98	263711	9,97
2009	97820,8	3,55	159914,2	5,81	257735	9,79
2010	98191,8	3,52	156285,2	5,6	254477	9,45
2011	99557,7	3,52	160438,3	5,67	259996	9,53
2012	101486	3,53	163683	5,7	265169	9,6
2013	103297	3,56	167426	5,76	270723	9,72
2014	105408	3,58	171437	5,82	276845	9,83
2015	107519	3,6	176464	5,91	283983	9,94
2020*	118943	3,74	199705	6,28	318648	10,13
2025*	130694	3,9	226217	6,76	356911	10,55

Kaynak: Şit, 2016

Tablo 14: Türkiye’de Turizm Sektörünün İstihdama Katkısı

Yıl	Doğrudan		Dolaylı	Toplam	
	(000 kişi)	%	(000 kişi)	(000 kişi)	%
2006	488	2,97	1,199	1,687	8,05
2007	435	-10,78	1,252	1,688	7,97
2008	458	5,19	1,283	1,742	8,22
2009	451	-1,47	1,373	1,825	8,58
2010	458	1,37	1,152	1,609	7,12
2011	487	6,47	1,367	1,855	7,69
2012	507	4	1,308	1,981	7,58
2013	531	4,84	1,45	1,981	8,05
2014	580	9,16	1,55	2,13	8,21
2015	614	5,86	1,596	2,21	8,08
2020*	791	28,93	1,807	2,598	-
2025*	915	15,69	1,902	2,817	-

Kaynak: Şit, 2016

Türkiye’de turizm sektörünün istihdama olan katkısının toplam istihdam içerisindeki payının ne kadar fazla olduğu 5 numaralı tabloda da görülmektedir. 2006 yılında turizm sektörü doğrudan ve dolaylı olarak yaklaşık 1,7 milyon kişiye iş imkânı sağlarken, toplam istihdam içerisinde yüzde 8’lik bir katkı yapmaktadır. 2015 yılı itibariyle turizm sektörünün 2,2 milyon kişiye istihdam sağladığı ve toplam istihdam içerisinde yine yüzde 8’lik bir katkı sağladığı görülmektedir. Birleşmiş Milletler Dünya Turizm Örgütü ve Kalkınma Bakanlığı’nın tahminlerine göre 2025 yılına gelindiğinde turizm sektörünün Türkiye genelinde doğrudan ve dolaylı olarak 2,8 milyonun üzerinde kişiye iş imkânı sağlaması gerekmektedir. Dünya genelindeki rakamlarla kıyaslandığında Türkiye’de turizm sektörünün istihdama olan katkısının dünya ortalamasının altında kaldığı görülmektedir. Gelişmiş ülkeler arasına girmek isteyen Türkiye’nin sürdürülebilir ekonomik büyümeyi sağlaması ve

olduğu avantajları doğru stratejilerle desteklemesi gerekmektedir. Gerçekleştirilecek doğru ve tamamlayıcı stratejilerle turizm sektörünün istihdama olan katkısının yüzde 10’lar seviyesine ulaşması beklenmektedir.

Turizm sektörünün Türkiye’de istihdama ve en önemlisi kayıtlı istihdama olan katkısı çok önemlidir. Aynı zamanda maalesef iktisadi faaliyet kollarına göre yapılan incelemelerde ana grup itibariyle kayıt dışılığın en yüksek olduğu faaliyet alanlarının başında konaklama ve yiyecek içecek hizmeti faaliyeti gelmektedir. Aşağıdaki tabloda turizm sektörün eksenin sektörün doğrudan ve dolaylı olarak etkilediği iktisadi faaliyet kollarına ilişkin kayıt dışı çalışma oranları verilmiştir. Özellikle tablo içerisinde 5 yıllık süreç içerisinde yaşanan ekonomik ve siyasi gelişmeler doğrultusunda önemli kırılmalar olduğu gözlenmektedir.

Tablo 15: Turizm Sektörünün Doğrudan ve Dolaylı Etkilediği Sektörlerde Kayıt Dışı İstihdam

İktisadi Faaliyet Kodu (18’li Grup)	2012	2013	2014	2015	2016
Gayrimenkul faaliyetleri	29,35	25,81	26,34	20,85	23,87
Konaklama ve yiyecek hizmeti faal.	34,91	31,27	24,82	24,55	31,61
Toptan ve perakende ticaret	30,27	27,91	26,55	25,89	27,09
Ulaştırma ve depolama	30,05	25,43	33,01	29,47	23,21
Kültür, sanat, eğlence, dinlenme ve spor	37,04	34,71	34,35	31,54	33,33

Kaynak: SGK, 2016

16 Numaralı tablo incelendiĐinde turizm sektörünün ana iktisadi faaliyet kolunu oluŐturarak konaklama ve yiyecek hizmetlerinde kayıt dıŐı istihdam oranının çok yüksek olduĐu gözlenmektedir. Aynı Őekilde bu ana iktisadi faaliyet kolu dıŐındaki diĐer faaliyet kollarında da kayıt dıŐı çalışma oranı 2012 yılında yüzde 30'ların üzerinde seyretmektedir. Özellikle Türkiye'de turizm sektörünün zirveyi yakaladıĐı 2014 ve 2015 yıllarında baŐta konaklama ve yiyecek hizmeti faaliyeti olmak üzere diĐer faaliyetlerin de kayıt dıŐılık oranlarında çok ciddi düşüşler olduĐu gözlemlenmektedir. 5 yıllık süreç içerisinde baŐta konaklama ve yiyecek hizmeti faaliyetleri olmak üzere, turizm sektörüyle doğrudan ve dolaylı iliŐkiye sahip tüm faaliyet kollarının kayıt dıŐılık oranında 5 ile 10 puan arasında deĐiŐen oranlarda aŐaĐı yönlü bir hareket yaŐandıĐı görülmektedir.

2016 yılında yaŐanılan Rusya krizi, siyasi gerilimler, bölge ülkeleriyle tansiyonun yükselmesi, askeri darbe giriŐimi, dıŐ dünyada Türkiye algısının bozulması gibi gerekçeler sonrasında turizm rakamlarında yaŐanılan gelişmelerin etkisi kayıt dıŐı istihdam rakamlarında da kendini göstermiŐtir. 2016 yılında tüm faaliyet kollarında kayıt dıŐı istihdam oranında artış gözlenmiŐtir. Özellikle 2016 yılının turizm sektörü açısından çok zor bir yıl olduĐu kabul edilmektedir. Lakin bu durum iş kanunlarına aykırı

olarak kayıt dıŐı işçi çalıştırmanın kabul edilebilir olduĐu gibi bir anlam ortaya çıkarmamaktadır.

Turizm sektörü Türkiye istihdamına çok önemli katkılar yapmaktadır. Buna rağmen maalesef sektör içerisinde doğrudan ve dolaylı olarak kayıt dıŐı çalıştırılan insan sayısı hala dünya ortalamalarının çok üstündedir. Özellikle kayıt dıŐı istihdamla mücadele konusunda turizm sektöründe atılan önemli kazanımların kaybedilmemesi için turizm sektörünün de doğru hamlelerle desteklenmesi ve turizm sektöründeki yapısal problemlerin çözülmesi gerekmektedir. Kayıt dıŐı istihdam oranının düşürülmesi konusunda elde edilen kazanımların devam etmesi için, sektörde çalışan işçilerin hakları konusunda daha detaylı bir Őekilde bilgilendirilmesi, kayıt dıŐı istihdamın zararlarının hem işveren hem de işçi tarafına daha iyi anlatılması, işverenlere yönelik doğru teşvik mekanizmalarının oluŐturulması, kaçak işçi çalıştıran işletmelere iliŐkin çok daha ciddi yaptırımların ortaya konulması gerekmektedir. Aynı zamanda Türkiye'nin içinde bulunduĐu ekonomik konjonktür göz önüne alınarak, siyasi gerilimler yerine bölge ülkeleriyle ikili iliŐkilerin her açıdan geliştirilmesi gerekmektedir. Türkiye'de turizm sektörünün gelişmesi kayıt dıŐı istihdam oranındaki düşüşlerin daha hızlı olacaĐını göstermektedir.

SONUÇ

Ekonomi içerisinde sağlamış olduğu gelir, GSMH içerisindeki payı ve işgücü piyasasındaki etkisinden dolayı turizmin diğer sektörlerden farklı olarak ayrı bir önemi bulunmaktadır. Özellikle işgücü piyasasında yaratmış olduğu doğrudan ve dolaylı etki sektörü ekonomik büyüme ve kalkınma açısından öncelikli planlamalar içerisine koymaktadır. Turizmin işgücü piyasasında diğer sektörlerle kıyasla daha önemli olmasının ana sebebi ise sektörün dolaylı olarak tarım, inşaat ve hatta sanayi gibi birçok ana ve alt sektörü etkilemesinden kaynaklıdır. Bunların dışında turizmin sağlamış olduğu istihdam, eğitilmiş ve görece eğitimsiz her grubu çevrelemektedir. Örneğin; Sektörün ana ve alt grupları incelendiğinde yükseköğretim mezunu da ilköğrenim veya ortaöğrenim mezunu çalışanlarla da karşılaşılabilir. Turizmin ülke ekonomisini olumsuz etkilediği tek konu ise kayıt dışı çalışmadır. Görece eğitimsiz işgücüne de sahip olması ve dönemsel çalışmanın yaygın olduğu bir sektör olması turizm içerisinde kayıt dışı istihdamın artmasına neden olmaktadır. Bu durum tamamen engellenememekte ancak yapılan çalışmalar sayesinde bu oran düşürülebilmektedir.

Türkiye'de ise turizm sektörünün ayrı bir önemi bulunmaktadır. Coğrafi konumu dolayısıyla yaz, kış, kültür ve neredeyse diğer bütün turizm alanlarına sahip olan Türkiye turizmi ziyaretçi sayıları ile kıyaslandığında dünyada 6. sırada yer almaktadır. Ancak ziyaretçi sayısına karşı sektörde yaratılan gelir her ne kadar 30 milyar dolar üzerinde olsa da diğer ülkelere kıyasla bu oranın düşük olduğu görülmektedir. İşgücü alanında ise turizm doğrudan ve dolaylı olarak toplam 2 milyon istihdam yaratmakta olup ülke ekonomisine çok önemli bir katkı sağlamaktadır. Türkiye turizminin kayıt dışı istihdama etkisi ise doğrudan ilişkilendirilen istatistikler olmadığı için kesin bir sonuç içermemektedir. Ancak iktisadi faaliyetler verisi baz alındığında sektörün yüzde 30 dolaylarında kayıt dışı istihdam oranına sahip olduğu tahmini yürütülebilmektedir. Bu oran Türkiye turizminin ülke ortalaması ile yaklaşık olarak aynı değerlere sahip olduğunu göstermektedir.

Turizmin işgücüne sağlamış olduğu katkı göz önünde bulundurulduğunda şüphesiz TR32 bölgesi ön plana çıkmaktadır. Bölgede yer alan Marmaris, Bodrum, Fethiye, Kuşadası, Didim ve Pamukkale gibi deniz, kum ve güneş turizmi, kültür turizmi ağırlıklı destinasyonların olması bölge ekonomisi ve işgücüne fayda sağlamaktadır. Projenin gerçekleştirildiği Kuşadası ilçesinin ise bu ilçelerden ve hatta ülke genelinden ayrı olarak kruvaziyer turizmde öne çıkması ilçe ekonomisinin canlanmasını sağlamaktadır. Her yaz dönemi bu alanda büyük şehirleri geride bırakarak 500 bin üzeri yabancı turiste ev sahipliği yapmaktadır. Kruvaziyer turizmde bu oranları yakalayabilen tek şehir ise Kuşadası ile bu alt sektörün yüzde 50'sinden fazlasını kontrol eden İstanbul'dur. Kuşadası ve İstanbul'un sosyoekonomik durumları kıyaslandığında ilçenin benzeri görülmemiş bir oranla başarılı grafiğe sahip olduğu görülmektedir. Bu durum, ilçenin istihdam alanında geniş ve çeşitli alanlarda katkı sağlamasına yardımcı olmaktadır. Kuşadası bölgesinde uygulanan çalışan memnuniyeti anketinde de bu durum görülmektedir. İlçede turizm sektörü çalışanları ile gerçekleştirilen ve her yaş, eğitim durumu, kısa veya uzun dönemli olarak kategorize edilerek görüşlerine başvurulduğunda mevcut iş ve işyerlerinden memnun olduklarını dile getirmişlerdir. Çalışanlar üzerinde doğrudan pozitif etki yaratan bu durum müşteriler üzerinde de dolaylı olarak memnuniyet yaratmaktadır.

Türkiye'nin işgücü piyasasında turizm sektörünün sağlamış olduğu katkı başka herhangi bir sektör tarafından sağlanamamaktadır. Özellikle bu durumun etkilerini geçmiş dönemde yaşanan siyasi ve terör sorunlarının sektör üzerinde yaratmış olduğu olumsuz etki sayesinde görülmektedir. Diğer taraftan turizmin tahmini olarak ülke ortalamasına yakın bir kayıt dışı çalışan oranına sahip olması işgücü piyasasını olumsuz etkilemektedir. Bundan dolayı sektörün ana hatlarını dönemselliğin işgücü üzerindeki etkisini azaltmaya yönelik kararlar alınmalı veya politikalar geliştirilmelidir. Ancak bu sayede sektörün ülke ekonomisine yalnızca olumlu etkileri olacaktır.

KAYNAKÇA

- Türkan, E. (2005). Türkiye'de İőgücünün Yapı ve Nitelikleri: Geliőme ve Deđerlendirmeler
- Güney Ege Kalkınma Ajansı (GEKA). (2009). Ege Bölgesi'nde Tarım ve Hayvancılık
- Güney Ege Kalkınma Ajansı (GEKA). (2009). Turizm Strateji Belgesi
- Güney Ege Kalkınma Ajansı (GEKA). (2014). TR32 Düzey 2 Bölgesi Bölge Planı 2014-2023
- Sosyal Güvenlik Kurumu. (SGK). Kayıt Dıőı İstihdam Oranları
- Őit, M. (2016). Türkiye'de Turizm Sektörünün İstihdama Katkısı
- GEKA. (2014). TR32 Düzey 2 Bölgesi Bölge Planı 2014 2023
- Türkiye Odalar ve Borsalar Birliđi (TOBB). (2009). Ekonomik Rapor
- Türkiye İstatistik Kurumu (TÜİK). (2016). İőgücü İstatistikleri
- UNWTO. (2014). Measuring Employment in the Tourism Industries

